

Nähvorbereitung · Nähte-Kanten-Säume · Nähfertigung · Verschlüsse · Futterverarbeitung · Zubehör



601804

Kaftan



Naht- und Saumzugaben sind im Schnitt nicht enthalten.

ZWISCHENMASS-LEGENDE



NÄHBESCHREIBUNGSKATEGORIEN



Nähvorbereitungen



Nähte, Kanten, Säume



Nähfertigung



Verschlüsse



Futterverarbeitung



Zubehör

SYMBOLE FÜR STOFFE, ZUBEHÖR UND AUSFÜHRUNG



rechte Stoffseite



linke Stoffseite



rechte Futterseite



linke Futterseite



Einlage



Schneiden



Handstiche



Naht, -ende



Stecknadeln



Knopf

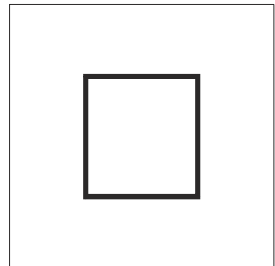
Die Nähbeschreibungen sind in sechs verschiedene Kategorien unterteilt.
Sammeln Sie sie und stellen sie sich Ihr persönliches Nähbuch zusammen.



Nähvorbereitung · Nähte-Kanten-Säume · Nähfertigung · Verschlüsse · Futterverarbeitung · Zubehör



Nähvorbereitung





Zubehör für die Nähvorbereitung

Papierschere

Stoffschere

Schneiderkreide

Schneiderrädchen

Kopierpapier

Maßband

Handnadel

Heftfaden

Stecknadeln (möglichst ohne Glasköpfe)

Webware

Stoffe, die einlaufen können, die man selber wäscht und nicht in die Reinigung gibt (z.B. Baumwollstoffe), vor dem Zuschneiden waschen. Alle Stoffe vor dem Zuschneiden bügeln. Die Stoffenden müssen gerade sein und der Stoff darf nicht verzogen sein. Prüfen Sie den Stoff auf Fehler.

Walk

Den Walk vor dem Zuschneiden bei mittlerer Hitze mit viel Dampf oder einem nassen Tuch abdämpfen. Prüfen Sie den Stoff auf Fehler.

Schneiden Sie die Zottelkante an den Seiten vor dem Zuschneiden ab. Es lassen sich später schöne Verzierungen damit machen.

Jersey

Prüfen Sie, ob der Stoff maschensicher ist. Dehnen Sie die Schnittkante, dabei können sich Laufmaschen bilden. Wenn das der Fall ist, versäubern Sie alle Schnittkanten. Stoffe, die einlaufen können, die man selber wäscht und nicht in die Reinigung gibt (z.B. Baumwollstoffe), vor dem Zuschneiden waschen. Alle Stoffe vor dem Zuschneiden bügeln. Die Stoffenden müssen gerade sein und der Stoff darf nicht verzogen sein. Prüfen Sie den Stoff auf Fehler.



rechte
Stoffseite



linke
Stoffseite



rechte
Futterseite



linke
Futterseite



Einlage



Näht-,ende



Schneiden



Handstiche



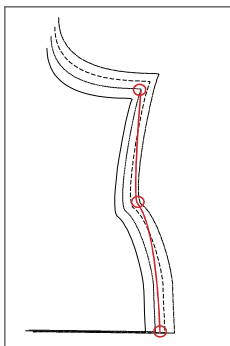
Stecknadeln



Knopf

**So passen Sie Ihre Größe an:**

Bei der Auswahl des Schnittmusters haben Sie bereits den passenden Schnittmusterbogen ausgesucht. Messen Sie jetzt Ihre Körpermaße genau, am besten in Unterwäsche. Markieren Sie diese Maße in der Größentabelle. Bei Oberteilen ist der Brustumfang ausschlaggebend, bei Röcken und Hosen der Hüftumfang. Wählen Sie immer die nächst größere Größe, wenn Sie zwischen zwei Größen liegen. In den Schnittmustern sind Zugaben für die Bequemlichkeit bereits enthalten. Bei Schnittmustern für Trikotware, z. Bsp. bei T-Shirts wird ein Dehnungsbetrag für den elastischen Stoff abgezogen.



Liegen Ihre Maße in unterschiedlichen Größen, dann markieren Sie die entsprechenden Umfangspunkte und verbinden diese Punkte zu einer neuen Nahtlinie. Markieren Sie Ihre persönlichen Schnittlinien auf den Schnittteilen farbig und schneiden sie die Schnittteile aus.

Sollten Ihre persönlichen Maße gravierende Abweichungen zu den Standardgrößen haben oder sollten Sie mit den Änderungen nicht zurecht kommen, können Sie bei Zwischenmass auch einen Maßschnitt für Oberteile & Kleider bekommen. Dazu nähren Sie einmal den Basisschnitt. Gerne sind wir Ihnen bei der Größenwahl behilflich.



rechte Stoffseite



linke Stoffseite



rechte Futterseite



linke Futterseite



Einlage



Naht,-ende



Schneiden



Handstiche



Stecknadeln



Knopf



Den Stoff so falten, dass Webkante auf Webkante liegt. Ob die rechte Stoffseite beim Zuschneiden außen oder innen liegt, ist Ihnen überlassen. Das Schnittmuster auf den Stoff legen und feststecken. Achten Sie beim Auflegen auf das evtl. Muster des Stoffes oder ob der Stoff einen Strich hat. Dann müssen Sie alle Schnittteile in die gleiche Richtung legen. Überprüfen Sie ob der eingezeichnete Fadenlauf des Schnittmusters mit dem Fadenlauf des Stoffes übereinstimmt. Der Fadenlauf liegt parallel zur Webkante. Für Stoffe, bei denen Nadeleinstiche sichtbar bleiben, z.B. Lackstoffe: Klebeband benutzen.

Nahtzugaben sind im Schnittmuster nicht enthalten und müssen angezeichnet werden.

Das "Mini Handmaß" von Prym eignet sich gut zum Anzeichnen der Nahtzugaben. Wir empfehlen folgende Nahtzugaben: Armloch 1 cm, Säume 4 cm (auch die Säume von Belegen und Futter), Seitennahte 2 cm, Halsloch 1 cm, andere Nähte 1,5 cm.

Belege

Ausschnitte und Kanten brauchen Belege. Die Belege werden aus dem Oberstoff zugeschnitten, mit 1,5 cm Nahtzugabe und werden mit Einlage verstärkt. Die Belege sind im Schnittmuster enthalten.

Einlagen

werden mit Nahtzugabe zugeschnitten, diese sollte allerdings geringer sein als die Nahtzugabe beim Stoff, da sonst beim Auseinanderbügeln der Nähte, der Klebstoff der Vlieseline am Bügeleisen haften bleibt. Die Einlage wird in Längsrichtung zugeschnitten und folgt dabei dem Fadenlauf des Stoffes. Zuerst stellenweise mit niedriger Hitze - Bügeleiseneinstellung Wolle/Seide - kurz anfixieren, um Verzug zu vermeiden, dann 6 x mit Druck langsam über jede Stelle gleitend aufbügeln - Bügeleiseneinstellung: Wolle / Baumwolle. Die Teile nach dem Fixieren etwa 30 Minuten flach liegend auskühlen lassen, damit sich die Haftung stabilisieren kann. Die Einlage mindestens eine Stunde ruhen lassen, besser ist es über Nacht.



rechte Stoffseite



linke Stoffseite



rechte Futterseite



linke Futterseite



Einlage



Naht,-ende



Schneiden



Handstiche



Stecknadeln



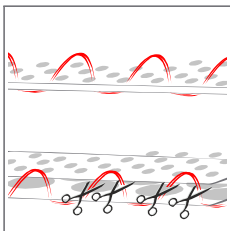
Knopf



Durchschlagen

Bei druckempfindlichen Stoffen ist kopieren nicht möglich:

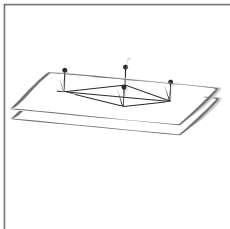
Hier benutzt man die Methode des Durchschlagen.



Durchschlagen

Die Stofflagen liegen rechts auf rechts.

Auf den Nahtlinien entlang des Schnittmusters, auf den Abnähern und Markierungen mit einem doppelten Heftfaden durch beide Stofflagen nähen. Dabei bei den Stichen auf der Oberseite den Faden nicht ganz anziehen, lassen Sie eine ca. 2 cm lange Schlinge stehen. Die Stofflagen vorsichtig auseinanderziehen und die Fäden zwischen den Stofflagen durchschneiden. Die im Stoff verbleibenden Fäden bilden die Markierung.



Abnäher,

die in der Schnittmitte liegen, könne Sie durch den Papierschnitt mit zwei Stecknadel (keine Glasköpfe) markieren. Stecken Sie die Stecknadeln von beiden Stoffseiten an die Kreuzungspunkte der Linien. Ziehen Sie den Papierschnitt vorsichtig über die Köpfe ab, dann trennen Sie die Stofflagen vorsichtig. Sie haben jetzt in beiden Stofflagen an den Kreuzungspunkten der Linien Stecknadeln stecken. Als geübte Näherin können Sie die Abnäher von Stecknadel zu Stecknadel nähen, sonst markieren Sie diese Punkte mit Heftfaden in der Methode des Durchschlagen.





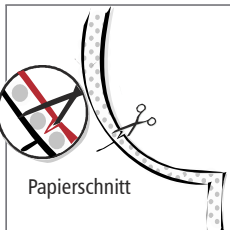
Alle Nahtlinien, Passzeichen und Abnäher werden auf den Stoff übertragen.

Schnittkonturen mit Kopierpapier übertragen

Nähte und Abnäher werden mit Kopierpapier und Schneiderrad übertragen. Kopieren Sie immer auf die linke Stoffseite. Wenn Sie die rechte Stoffseite außen liegen haben, können Sie das Kopierpapier in doppelter Lage zwischen die Schnittteile schieben, dann kopieren Sie gleichzeitig auf beide Schnittteile. Schützen Sie den Tisch mit einer festen Unterlage.

Bei Teilen, die mit **Einlagen** verstärkt werden, werden die Schnittkonturen nach dem Aufbügeln der Einlage übertragen.

Bei druckempfindlichen Stoffen ist kopieren nicht möglich: Hier benutzt man die Methode des Durchschlagens (s. nächste Seite).



Passzeichen, die am Rand des Schnittmusters liegen, können Sie mit zwei kleinen, keilförmig plazierten Schnitten markieren.





Webware

Stark ausfransende Stoffe werden an allen Kanten und Säumen vor dem Heften des Kleidungsstücks versäubert. Das können Sie mit einer Overlockmaschine machen oder

mit Zickzackstich versäubern:

Stichlänge und -breite richten sich nach der Stoffart:

stark fransende Stoffe = breite Stiche, kleiner Stichabstand

wenig fransende Stoffe = schmaler Stich, großer Stichabstand.

Die Nadel muss einmal in den Stoff und einmal ganz dicht neben die Stoffkante einstechen.

Viele Stoffe können aber während des Nähprozesses versäubert werden. Nähte, die Sie auseinander bügeln wollen, versäubern Sie vor dem Steppen der Naht. Nähte, die in eine Richtung gebügelt werden, versäubern Sie nach dem Steppen der Naht.

Verstürzte Nähte und gefütterte Kleidungsstücke brauchen in der Regel nicht versäubert werden.

Walk

Walk braucht grundsätzlich nicht versäubert zu werden. Offene Kanten können Sie mit einem Rollsaum versehen oder steppen Sie ca. 2 mm vom Rand eine einfache Naht, das gibt der Kante Stabilität.

Jersey

Ein Trikot, der nicht ausfrant, braucht nicht versäubert zu werden. Wenn der Stoff nicht maschenicher ist, versäubern Sie mit der Overlockmaschine oder dem Elastikstich Ihrer Maschine mit dem Sie gleichzeitig nähen und versäubern können.

⚠ Denken Sie daran, die Nahtzugabe auf die Breite der Overlocknaht zurückzuschneiden, sonst wird Ihr Kleidungsstück zu groß!



rechte Stoffseite linke Stoffseite rechte Futterseite linke Futterseite Einlage



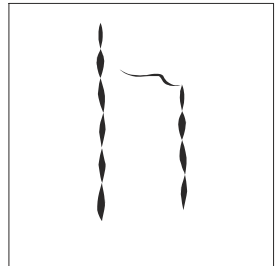
Naht, -ende Schneiden Handstiche Stecknadeln Knopf



Nähvorbereitung · Nähte-Kanten-Säume · Nähfertigung · Verschlüsse · Futterverarbeitung · Zubehör



Nähte-Kanten-Säume





Dieses ist das notwendige Zubehör um in das Bekleidungsnähen einzusteigen. Es gibt im Fachhandel natürlich noch viel mehr Zubehör für Ihr Hobby. Hin und wieder werden Sie in unseren Nähbeschreibungen Hinweise auf kleine Helfer finden, die wir als besonders hilfreich finden. Hier beschränken wir uns auf das Notwendige.

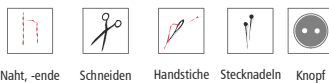
Nähmaschine

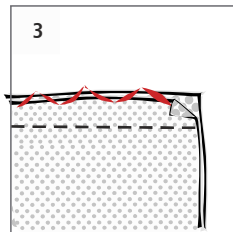
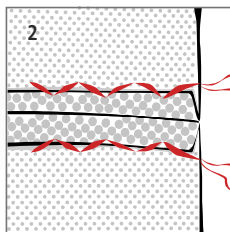
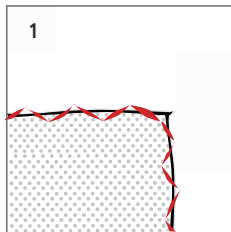
Nähmaschinenadeln spitze Nadeln für die meisten Stoffe, Stärke 70 -110
Kugelspitze für Jersey- und Strickstoffe
Jeansnadel für feste Stoffe
Zwillingsnadel für elastische Säume

Stoffschere, kleine Fadenschere
Stickschere, mit feiner Spitze für Knopflöcher
Nähadeln, Stecknadeln
Pfeiltrenner
Dampfbügeleisen
Bügeltuch, Bügeltisch, Ärmelbügelbrett
Maßband
Heftgarn, passendes Nähgarn

Folgende Zutaten sind modellabhängig (beachten Sie die Angaben auf dem Schnittmuster):

Nahtband
Einlage





Stark ausfransende Stoffe werden an allen Kanten und Säumen vor dem Heften des Kleidungsstücks versäubert. Das können Sie mit einer Overlockmaschine machen oder

1 Mit Zickzackstich versäubern:

Stichlänge und -breite richten sich nach der Stoffart:

stark fransende Stoffe = breite Stiche, kleiner Stichabstand

wenig fransende Stoffe = schmaler Stich, großer Stichabstand.

Die Nadel muss einmal in den Stoff und einmal ganz dicht neben die Stoffkante einstechen.

2 Anschließend werden die Nähte gesteppt und auseinander gebügelt.

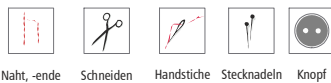
3 Nähte bei denen die Nahtzugaben in eine Richtung gebügelt werden, können zusammen versäubert werden. Dabei nähen Sie beide Stofflagen mit Zick-Zack oder Overlockstich zusammen.

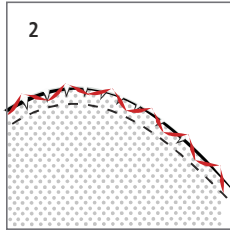
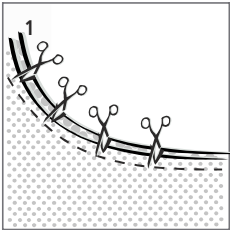


Bei gefütterter Kleidung werden die Nahtzugaben nicht versäubert, es sei denn, die Stoffe fransen extrem stark aus.

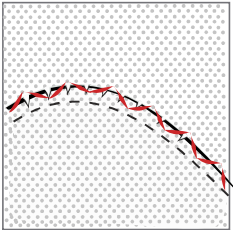
Nähte die verstürzt werden, brauchen nicht versäubert zu werden.

Die Nahtzugaben von Jacken und Mänteln, die nicht gefüttert werden, können Sie mit Schrägband versäubern. (s. Seite 2: Einfassen mit Schrägband)





- 1 Gebogene Nähte werden in gleichmäßigen Abständen eingeschnitten.
- 2 Zum Versäubern dehnen Sie die Nahtzugabe und nähen im Zick-Zack über die Einschnitte hinweg.



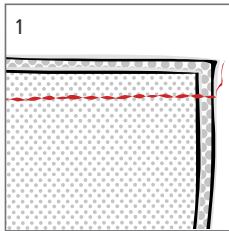
Wiener Naht

Versäubern Sie Nahtzugaben zusammen und bügeln sie die Rundung flach.



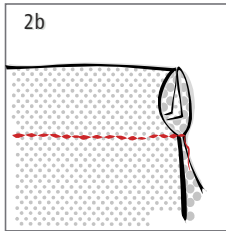
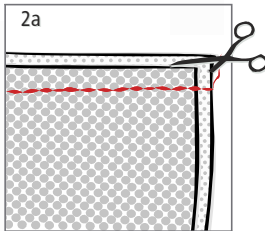
Bei Jerseys und Trikot ist es in der Regel nicht notwendig, die Nahtzugaben einzuschneiden.





1 **Einfache Naht**

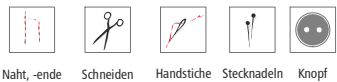
Die Schnittteile werden mit den rechten Stoffseiten aufeinander gelegt und mit dem Abstand der Nahtzugabe zusammen gesteppt.

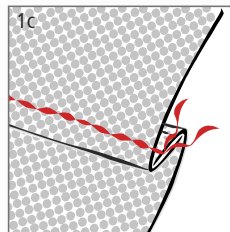
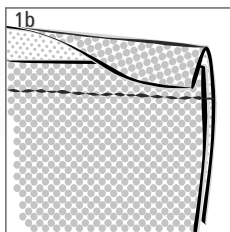
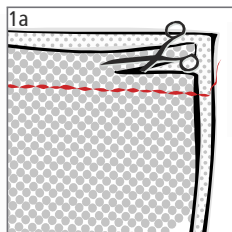


2a **Französische Naht**

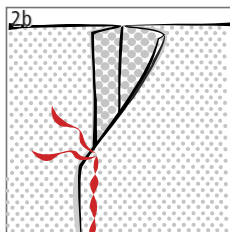
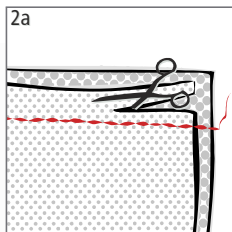
Die französische Naht wird bei dünnen Stoffen verwendet. Schneiden Sie eine Nahtzugabe von 1 cm an. Legen Sie den Stoff links auf links und nähen 5 mm von der Schnittkante entfernt. Schneiden Sie die Nahtzugabe auf 3 mm zurück und bügeln die Naht auseinander.

2b Dann falten Sie den Stoff genau auf der Naht, so dass nun die rechten Stoffseiten aufeinander liegen. Steppen Sie in 5 mm Abstand entlang der Naht.





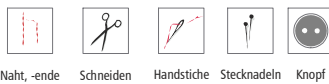
- 1a Kappnäht sind sehr stabil und sind von beiden Seiten gut anzusehen. Schneiden Sie mit genügend Nahtzugabe zu:
bei dünnen Stoffen 1,5 cm
bei dicken Stoffen 2-2,5 cm.
Legen Sie beide Stofflagen rechts auf rechts und steppen auf der Nahtlinie. Dann schneiden Sie eine Nahtzugabe auf 5 mm zurück.
- 1b Die breite Nahtzugabe bügeln Sie über die beschnittene Nahtzugabe.
- 1c Bügeln Sie die gesamte Naht jetzt flach und steppen die eingeschlagene Nahtzugabe von rechts fest.



Kappnaht bei Walk

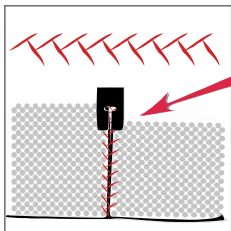
- 2a Legen Sie den beide Stofflagen rechts auf rechts und steppen in der Nahtlinie. Schneiden Sie eine Nahtzugabe auf 5 mm zurück.

- 2b Bügeln Sie die breite Nahtzugabe über die zurückgeschnittene und steppen knapp neben der Kante entlang, die schmale Nahtzugabe wird dabei nicht mit festgenäht.

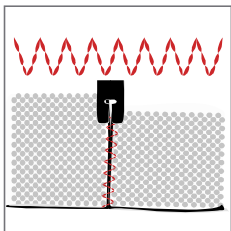




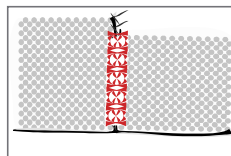
Um flache Nähte zu erhalten, können Walkstoffe auch Stoß an Stoß zusammengenäht werden. Wenn Sie einen Rollschneider haben, können Sie die Kanten damit besonders gut scharfkantig schneiden. Nähte, die Stoß an Stoß gearbeitet werden, werden ohne Nahtzugabe zugeschnitten.



Legen Sie die Kanten Stoß an Stoß, die rechte Stoffseite liegt oben. Nähen Sie beide Stoffe zusammen indem die Nähfüßchenmitte auf der Anstoßlinie liegt. Es gibt einen speziellen Stich zum Zusammennähen auf Stoß, s. Skizze oben.
Stichbreite: 6
Stichlänge: 2



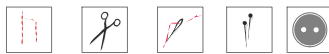
Sollte Ihre Nähmaschine den oben angeführten Stich nicht haben, können Sie auch den Zick-Zack-Stich für elastische Nähte nehmen (s. Zeichung). Stellen Sie einen breiten, eng liegenden Stich ein.
Stichbreite: 6
Stichlänge: 1



Sie können die Naht auch mit einer Borte abdecken.



rechte Stoffseite linke Stoffseite rechte Futterseite linke Futterseite Einlage



Naht, -ende Schneiden Handstiche Stecknadeln Knopf



Ausschnitte, vordere Kanten, Manschetten und Kragen

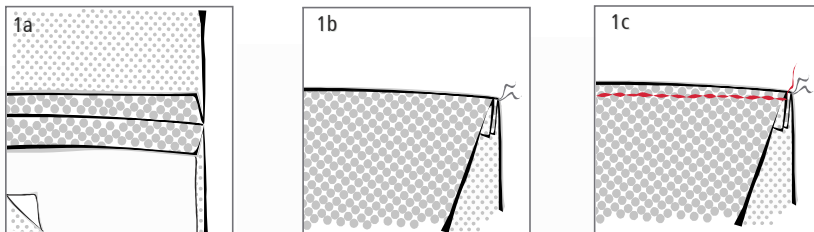
werden in der Regel verstürzt, dabei werden Schnittteile mit Belegen versehen.

Die Belege immer mit Nahtzugabe zuschneiden. Damit sich die Ausschnittkanten nicht verziehen oder ausleiern, werden die Besatzeile mit Einlage verstärkt. Die Beleg-Schnittteile also ebenfalls aus Vlieseline (Vlieselinetyt s. Herstellerempfehlung) mit Nahtzugabe zuschneiden. Damit der Kleber der Vlieseline nicht Ihr Bügelbrett verklebt, geben Sie hier 5 mm weniger Nahtzugabe zu als beim Beleg. Vlieseline immer auf die linke Seite des Belegs bügeln.



Decken Sie die Vlieseline beim Bügeln mit einem Tuch ab.

1 Naht direkt im Bruch, Verarbeitung bei Manschetten und Stehkragen



1a Schnittteil und Beleg rechts auf rechts legen und in der Nahtlinie zusammen steppen. Dabei wird auch die aufgebügelte Einlage mit fest genäht. Die Nahtzugaben auseinander bügeln. Die Nahtzugaben der verstürzten Naht brauchen nicht versäubert werden.

1b Bügeln Sie die Kante so, dass die Naht genau im Bruch liegt.

1c Optional: Von der rechten Seite knapp neben der Kante absteppen.



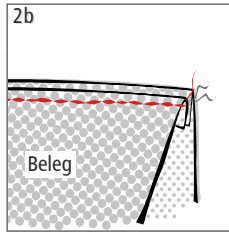
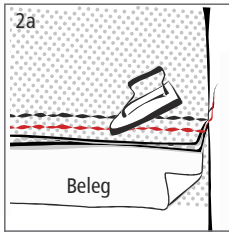
rechte Stoffseite linke Stoffseite rechte Futterseite linke Futterseite Einlage



Naht, -ende Schneiden Handstiche Stecknadeln Knopf



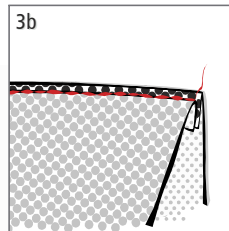
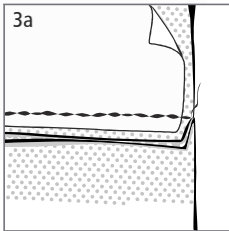
2 Naht von außen unsichtbar, Verarbeitung bei Ausschnitten, vorderen Kanten und Kragen



2a Schnittteil und Beleg rechts auf rechts legen und in der Nahtlinie zusammen steppen. Dabei wird auch die aufgebügelte Einlage mit fest genäht. Die Nahtzugaben in den Beleg bügeln und knapp neben der Ansatznaht durch alle drei Stofflagen feststeppen. Die Nahtzugaben der verstärzten Naht brauchen nicht versäubert werden.

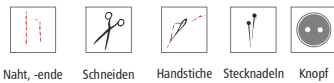
2b Ansicht von der Belegseite. Die Naht liegt 2 mm unterhalb der Bruchkante und ist von der rechten Seite des Werkstücks nicht sichtbar.

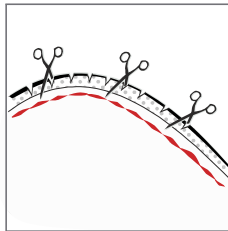
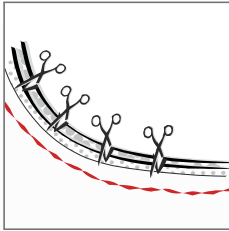
3 Beleg von außen sichtbar, Verarbeitung bei zweifarbige Ausschnitten, vorderen Kanten und Kragen



3a Nahtzugabe in das Kleidungsstück bügeln. Die Nahtzugaben der verstärzten Naht brauchen nicht versäubert werden.

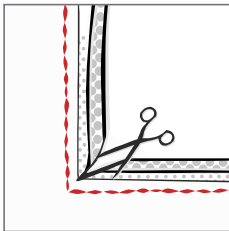
3b Den Beleg so nach innen bügeln, dass eine schmale Kante von rechts zu sehen ist. Direkt in der Ansatznaht durch alle Stofflagen von rechts absteppen.





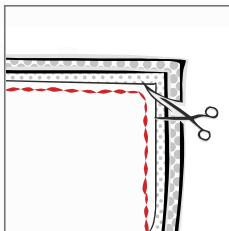
Rundungen

Die Nahtzugaben bei Rundungen auf ca. 5 mm zurückschneiden und bis kurz vor die Stepplinie einschneiden.



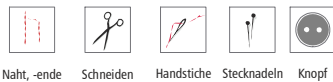
Ecken an Ausschnitten

Auch an Ecken werden die Nahtzugaben bis auf ca. 5 mm zurückgeschnitten. Wichtig ist, dass Sie die Nahtzugaben an den Ecken oder an der Spitze eines V-Ausschnittes bis dicht an die Stepplinie einschneiden.



Ecken an Manschetten und Kragen

Nähen Sie auf der Nahtlinie entlang. Kurz vor Erreichen der Ecke lassen Sie die Nadel in der Arbeit stecken. Heben Sie den Nähfuß an und drehen die Arbeit so, dass Sie 1 oder 2 Stiche diagonal nähen. Lassen Sie die Nadel wieder in der Nahtlinie stehen und drehen Arbeit und vervollständigen die Naht. Die Nahtzugaben werden auf unterschiedliche Breiten zurückgeschnitten, 3-5 mm und 5-7mm. An der Ecke schneiden Sie die Nahtzugabe diagonal ab. Wenden Sie die Arbeit und nehmen eine Stecknadel zu Hilfe um die Naht an der Ecke herauszuziehen.

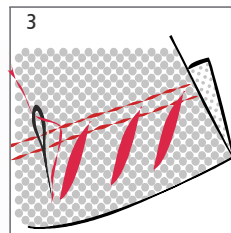
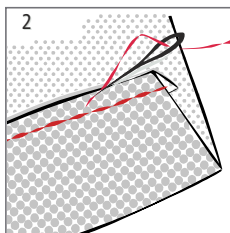
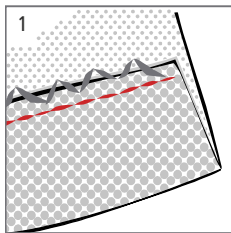




Der Saum ist das umgenähte Ende der Stoffkante am Kleidungsstück. Es gibt verschiedene Möglichkeiten Kleidungsstücke zu säumen. Welche Art der Verarbeitung Sie wählen, hängt vom Material, vom Stil, vom Schnitt, von der Art der Kleidung und vom persönlichen Geschmack ab. Sie können den Saum offenkantig oder eingeschlagen verarbeiten. Offenkantige Säume müssen versäubert werden (s. Anleitung „Versäubern“).

Sie können den Saum mit der Maschine befestigen oder mit der Hand annähen.

Saumzugabe: 4 cm bei geraden Säumen, 1 cm bei runden Säumen



1 Offenkantiger Saum

Versäubern, auf die gewünschte Länge umheften, bügeln und von rechts absteppen.

2 Eingeschlagener Saum

Einen Einschlag von 1 cm nach innen bügeln, die restlichen 3 cm des Saums auch einschlagen, heften, bügeln und knappkantig absteppen.

Sie können diesen Saum auch mit der Hand nähen.

3 Elastischer Saum

Damit Säume von Jerseyware schön aussehen und elastisch bleiben, werden Sie mit einer Zwillingssnadel genäht.

Bei Zwillingssnadeln arbeiten Sie mit zwei Oberfäden und einem Unterfaden. Dadurch entstehen auf der rechten Seite zwei Stepplinien. Da von der rechten Seite abgesteppt wird, sollten Sie den Saum heften. Ein Kantenlineal hilft Ihnen einen gleichmässigen Abstand zu halten.



rechte Stoffseite linke Stoffseite rechte Futterseite linke Futterseite Einlage



Naht, -ende



Schneiden



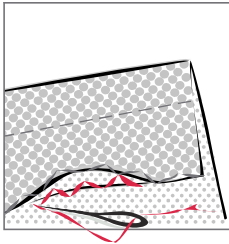
Handstiche



Stecknadeln



Knopf



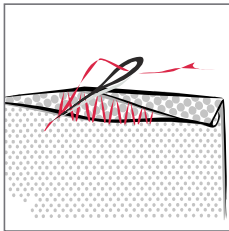
Saum mit Blindstich

Bei dieser Verarbeitungsart sind von rechts keine Stiche sichtbar.

Die offene Saumkante versäubern auf die gewünschte Länge umheften und dann entweder

- mit dem Blindstichfüßchen der Nähmaschine (s. Herstelleranleitung) annähen oder
- mit der Hand annähen.

Dazu die offene, versäuberte Kante etwa 1 cm umklappen und entlang der Kante annähen. Dabei nur wenig Gewebefäden mit der Nadel fassen damit der Stich nicht auf der rechten Seite zu sehen ist.

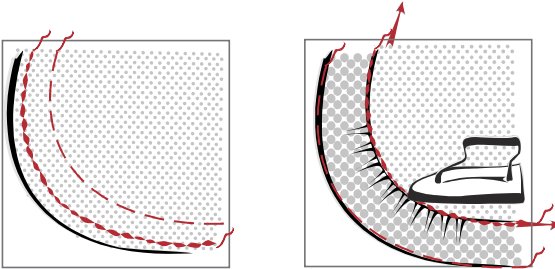


Rollsaum

Verarbeitungsart bei sehr feinen und dünnen Materialien. 1 cm Saum umbügeln und mit der Nadeln abwechselnd in die Bruchkante einstechen und dicht neben der Zugabe – dabei nur wenig Gewebefäden fassen. Den Faden vorsichtig anziehen – dabei rollt sich der Saum ein. (Bild)

Alternativ können Sie den Rollsaum mit der Overlockmaschine nähen.





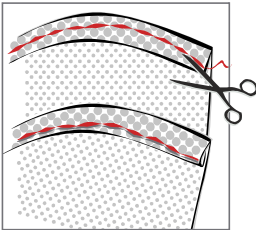
Breiter geschwungener Saum

Bei einem gebogenen Saum wird die Mehrweite des Saumbruchs eingehalten.

Markieren Sie die Saumlinie mit Heftfäden. Nähen Sie 1 cm von der Schnittkante in einfacher Stofflage mit der Nähmaschine mit großen Stichen (4-5). Wählen Sie unterschiedliche Farben für Ober- und Unterfäden.

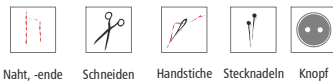
Bügeln Sie den Saum an der Saummarkierung ein, dabei ziehen Sie an dem Unterfaden und verteilen die Mehrweite gleichmäßig.

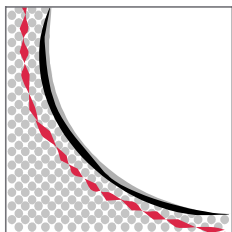
Die Schnittkante wird nach innen gebügelt.



Schmaler geschwungener Saum bei leichtem Stoff

Bei einem leichten Stoff schneiden Sie nur 1 cm Saumzugabe. Schlagen Sie Kante ca. 3 mm um und nähen Sie knapp von links an. Falls nötig die Saumzugabe dicht an der Naht zurückschneiden. Den schmalen Saum schlagen Sie nochmal knapp um nähen Sie direkt in der ersten Naht ein zweites Mal von links.



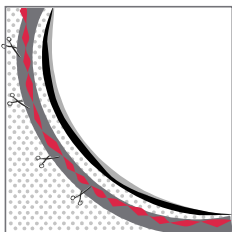


Stütznaht (Sicherheitsnaht)

Eine Stütznaht stabilisiert die Nahtlinien und Schnittkanten bei dehnungsfähigen oder schräg geschnittenen Schnittteilen. Nähen Sie in einfacher Stofflage 2 mm neben der endgültigen Nahtlinie entlang. Vergleichen Sie nach dem Nähen der Stütznaht Ihr zugeschnittenes Teil mit dem Papierschnitt, ggf. korrigieren Sie die Schnittlinie indem Sie den Stoff etwas einhalten. Zum Einhalten ziehen Sie leicht am Unterfaden.



Setzen Sie die Stütznaht immer von der rechten Stoffseite, dann wissen Sie immer wo der Unterfaden liegt.



Nahtband

Quernähte im Trikot können sich ausdehnen, deshalb wird Nahtband mit eingenäht. Dies gibt es zum Aufbügeln von der Firma Freudenberg(Vlieseline). Bei Rundungen setzen Sie erst eine Stütznaht, s.o., dann beginnen Sie an einer Seite der Rundung mit aufbügeln. Anschließend mehrmals nach jeweils 1 bis 2 Zentimetern einseitig einschneiden. In die entsprechende Form legen und mit leichtem Druck aufbügeln, etwa 8 Sekunden pro Stelle.

Bügleiseinstellung: Wolle. Lassen Sie die Teile nach dem Fixieren etwa 20 Minuten flach liegend auskühlen, damit sich die Haftung stabilisieren kann. (s. auch Verarbeitungshinweise der Hersteller)



Schulternähte bei Trikotstoffen immer mit Nahtband nähen.



rechte Stoffseite linke Stoffseite rechte Futterseite linke Futterseite Einlage



Naht, -ende



Schneiden



Handstiche



Stecknadeln

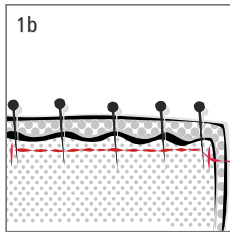
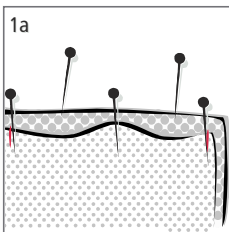


Knopf



Beim Einhalten werden zwei Schnittteile mit unterschiedlich langen Kanten zusammengenäht, z. B.: Ärmelkugel, Rundung bei der Wiener Naht. Die Gewebefäden werden bei diesem Arbeitsgang enger aneinander geschoben. Lose gewebte Stoffe lassen sich leichter einhalten als feste Stoffe.

Es gibt zwei Methoden:

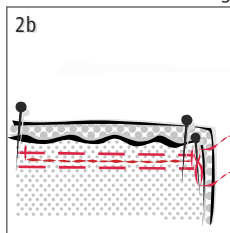
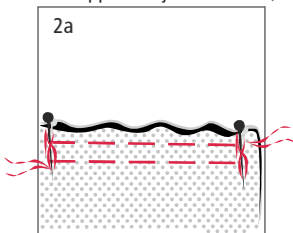


Falls sich kleine Fältchen beim Nähen bilden, schieben Sie den Stoff direkt vor dem Nähfüßchen mit dem Pfeiltrenner zusammen.

1a Die einzuhaltende Strecke liegt immer zwischen zwei Passzeichen.

Stecken sie erst die Enden der Strecke fest, das einzuhaltende Schnittteil liegt oben. Mittig zwischen den beiden Endpunkten stecken Sie jetzt weitere Nadeln, solange bis die Mehrweite eingehalten haben.

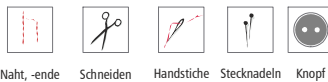
1b Steppen Sie jetzt die Naht, das einzuhaltende Schnittteil liegt oben.

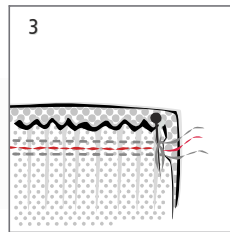
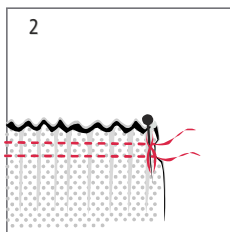
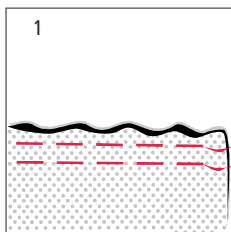


2a Steppen sie in einfacher Stofflage

1 mm rechts und links von der zu nähenden Naht. Fixieren Sie die Fäden an einem Ende der Naht und ziehen Sie gleichmäßig an den Unterfäden des anderen Ende. Schieben Sie den Stoff zusammen und fixieren auch hier die Fäden.

2b Stecken Sie die Schnittteile aufeinander und steppen Sie die Naht.

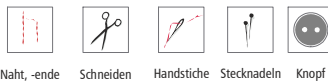




- 1 Steppen Sie in einfacher Stofflage 1 mm rechts und links von der zu nähenden Naht mit großem Stich. Benutzen Sie für Ober- und Unterfäden verschiedene Farben.
- 2 Fixieren Sie die Ober- und Unterfäden an einem Ende der Naht. Ziehen Sie gleichmäßig an den Unterfäden des anderen Ende. Die verschiedenen Farben erleichtern dies. Schieben Sie den Stoff zusammen und fixieren auch hier die Fäden.
- 3 Genäht wird zwischen den Kräuselfäden, das gekräuselte Teil liegt dabei oben.

Gekräuseltes Volant

Für einen gekräuselten Volant schneiden Sie Streifen in der gewünschten Breite und der 2 - 3 fachen Länge zu. Falls Sie mehrere Streifen haben nähen Sie diese zusammen, am Besten eignet sich dafür eine Kapppnaht. Markieren Sie auf die gesamte Länge des Volants und dem korrespondierenden Werkstücks jeweils die Hälfte, dann ein Viertel der gesamten Länge. Dies erleichtert Ihnen später eine gleichmäßige Verteilung des Stoffs. Gehen Sie jetzt wie oben beschrieben vor und nähen den Volant an Ihr Werkstück.

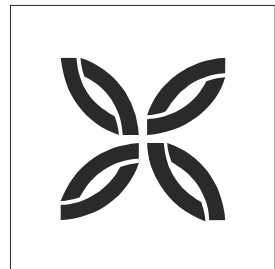


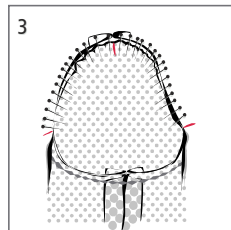
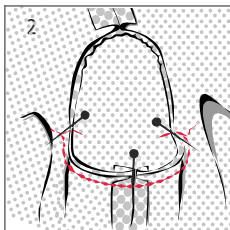
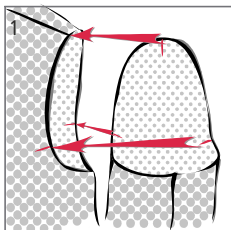


Nähvorbereitung · Nähte-Kanten-Säume **Nähfertigung** · Verschlüsse · Futterverarbeitung · Zubehör



Nähfertigung



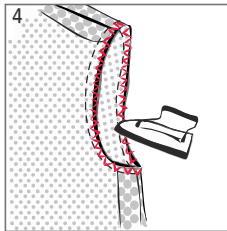


- 1 Legen Sie das Oberteil und die Ärmel mit der rechten Stoffseite vor sich hin. Am Armloch und am Ärmel sind Passzeichen markiert, das sind die Ärmelinsatzzeichen, sie erleichtern Ihnen das richtige Einsetzen des Ärmels.
- 2 Greifen Sie von innen in das Armloch und fassen das Armloch und den Ärmel im unteren Armlochbereich (Unterarmausschnitt = vom vorderen zum hinteren Ärmelinsatzpunkt) und wenden die Arbeit so, dass Sie jetzt vom Armloch in die Ärmelkugel gucken. Stecken Sie den Unterarmausstich von den Passzeichen ausgehend fest. Steppen Sie den Unterarmausstich, dabei liegt die Nahtgabe der Seitennaht oben.
- 3 Jetzt legen Sie die Arbeit wieder so vor sich hin, dass Sie vom Armloch in den Ärmel gucken. Oben an der Kugel ist der Schulterpunkt markiert, stecken Sie diesen fest. Die Ärmelkugel hat eine Mehrweite, die sie jetzt einhalten müssen. Vom Ärmelinsatzzeichen aus stecken Sie jetzt den Stoff immer mittig fest bis Sie die gesamte Mehrweite eingehalten haben. (s. Mehrweite einhalten). Dann nähren Sie die Ärmelkugel von der Ärmelseite aus ein. Verwenden Sie Stecknadeln ohne Glasköpfe, dann können Sie über die Nadeln nähen

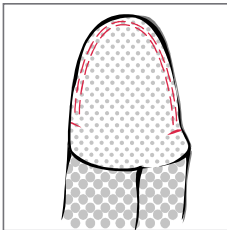


Achten Sie darauf, dass keine Fältchen entstehen.





- 4 Schneiden Sie die Nahtzugabe auf 1 cm zurück und versäubern Sie beide Stofflagen zusammen. Sie bügeln den Ärmel von der linken Seite. Stecken Sie den Ärmel in die Jacke, so dass Sie in das Armloch gucken. Bügeln Sie vorsichtig von der Nahtzugabe ausgehend, die Ärmelseite liegt dabei oben.



Alternativ zum Einhalten mit Stecknadeln können Sie auch zwei Nahtlinien setzen. (s. Nähte-Kanten-Säume, Einhalten)



rechte Stoffseite



linke Stoffseite



rechte Futterseite



linke Futterseite



Einlage



Naht,-ende



Schneiden



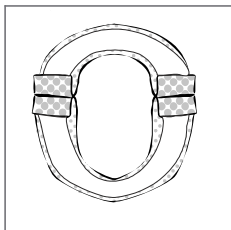
Handstiche



Stecknadeln

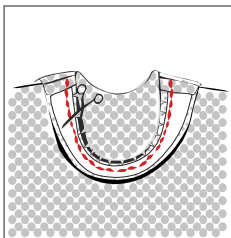


Knopf



Belege werden immer mit Nahtzugabe zugeschnitten. Damit sich die Ausschnittkanten nicht verziehen oder ausleiern, werden die Belegteile mit Einlage verstärkt. Die Beleg-Schnittteile werden also ebenfalls aus Vlieseline (Vlieselinetypp s. Herstellerempfehlung) mit einer schmaleren Nahtzugabe zugeschnitten. Bügeln Sie die Vlieseline auf die linke Seite des Beleges auf.

Als Beispiel folgt ein Halsbeleg, alle anderen Beleg werden nach der selben Methode verarbeitet.

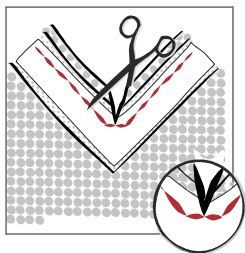


Beim Halsbeleg schließen Sie erst die Schulternähte der Belegteile. Stecken Sie den Halsbeleg rechts auf rechts auf den Halsausschnitt und nähen sie die Halsrundung zusammen. Schneiden Sie die Nahtzugaben auf ca. 0,5 cm zurück und schneiden Sie in den Rundungen bis kurz vor die Stepplinie ein.

Wenden Sie den Beleg nach innen und bügeln Sie die Nahtzugabe in den Beleg.



(s. Nähte-Kanten-Säume, Verstärzen, Methode 2)



Eckiger Ausschnitt oder V-Ausschnitt:

Beim Verstärzen von Ecken, nähen Sie nicht ganz bis zum Wendepunkt der Nahtlinie. Stoppen Sie kurz vorher, lassen Sie die Nadel im Stoff, heben Sie das Fußchen an und drehen die Arbeit um 45°. Senken Sie das Nähfußchen, nähen Sie zwei Stiche, lassen Sie die Naht wieder im Stoff und heben Sie das Nähfußchen. Drehen Sie die Arbeit nochmal um weitere 45° und nähen weiter auf der Nahtlinie. Mit diesem kleinen Trick, lässt sich der Beleg einfacher wenden. Schneiden Sie die Nahtzugabe an den Ecken oder an der Spitze des V-Ausschnittes bis dicht an die Stepplinie ein.



rechte Stoffseite linke Stoffseite rechte Futterseite linke Futterseite Einlage



Naht-,ende



Schneiden



Handstiche



Stecknadeln



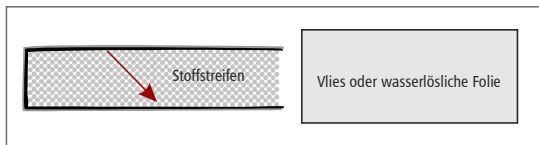
Knopf



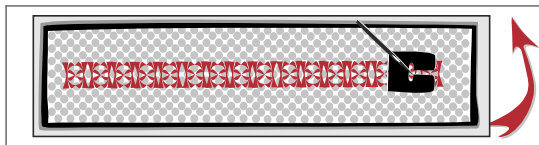
Verzierungen Borte selber machen



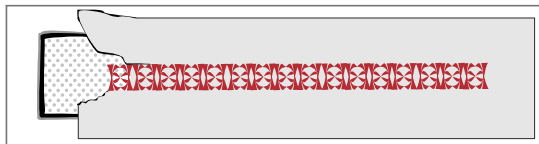
Nähvorbereitung · Nähte-Kanten-Säume · Nähfertigung · Verschlüsse · Futterverarbeitung · Zubehör



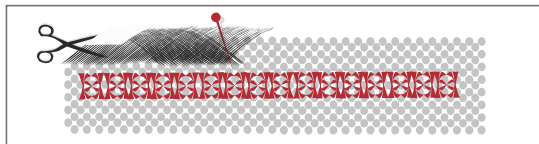
Schneiden Sie einen Stoffstreifen im schrägen Fadenlauf zu. Schneiden Sie einen gleich langen, etwas breiteren Streifen aus Stickvlies oder wasserlöslicher Folie zu.



Legen Sie den Stoffstreifen auf den Vliesstreifen und nähen Sie nun mit einem Zierstich Ihrer Nähmaschine ein Muster mittig auf den Streifen. Wenden Sie den Streifen.



Von der linken Seite reißen Sie nun das Stickvlies oder die wasserlösliche Folie ab. Der Vorteil, der wasserlöslichen Folie ist, dass die Reste, die innerhalb des Musters bleiben, sich bei der nächsten Wäsche auflösen.



Mit Hilfe einer Nadel fransen Sie die überstehende Kante aus. Schneiden Sie die Fransen auf gleichmäßige Länge zurück.

