



Nähvorbereitung · Nähte-Kanten-Säume · Nähfertigung · Verschlüsse · Futterverarbeitung · Zubehör



**621004**  
Gehrock



Naht- und Saumzugaben sind im Schnitt nicht enthalten.

# ZWISCHENMASS-LEGENDE



## NÄHBESCHREIBUNGSKATEGORIEN



Nähvorbereitungen



Nähte, Kanten, Säume



Nähfertigung



Verschlüsse



Futterverarbeitung



Zubehör

## SYMBOLE FÜR STOFFE, ZUBEHÖR UND AUSFÜHRUNG



rechte Stoffseite



linke Stoffseite



rechte Futterseite



linke Futterseite



Einlage



Schneiden



Handstiche



Naht, -ende



Stecknadeln



Knopf

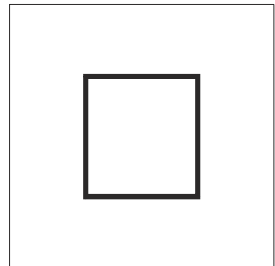
Die Nähbeschreibungen sind in sechs verschiedene Kategorien unterteilt.  
Sammeln Sie sie und stellen sie sich Ihr persönliches Nähbuch zusammen.



Nähvorbereitung · Nähte-Kanten-Säume · Nähfertigung · Verschlüsse · Futterverarbeitung · Zubehör



# Nähvorbereitung





## Zubehör für die Nähvorbereitung

Papierschere

Stoffschere

Schneiderkreide

Schneiderrädchen

Kopierpapier

Maßband

Handnadel

Heftfaden

Stecknadeln (möglichst ohne Glasköpfe)

## Webware

Stoffe, die einlaufen können, die man selber wäscht und nicht in die Reinigung gibt (z.B.

Baumwollstoffe), vor dem Zuschneiden waschen. Alle Stoffe vor dem Zuschneiden bügeln. Die

Stoffenden müssen gerade sein und der Stoff darf nicht verzogen sein. Prüfen Sie den Stoff auf Fehler.

## Walk

Den Walk vor dem Zuschneiden bei mittlerer Hitze mit viel Dampf oder einem nassen Tuch abdämpfen. Prüfen Sie den Stoff auf Fehler.

Schneiden Sie die Zottelkante an den Seiten vor dem Zuschneiden ab. Es lassen sich später schöne Verzierungen damit machen.

## Jersey

Prüfen Sie, ob der Stoff maschensicher ist. Dehnen Sie die Schnittkante, dabei können sich Laufmaschen bilden. Wenn das der Fall ist, versäubern Sie alle Schnittkanten. Stoffe, die einlaufen können, die man selber wäscht und nicht in die Reinigung gibt (z.B. Baumwollstoffe), vor dem Zuschneiden waschen. Alle Stoffe vor dem Zuschneiden bügeln. Die Stoffenden müssen gerade sein und der Stoff darf nicht verzogen sein. Prüfen Sie den Stoff auf Fehler.



rechte Stoffseite   linke Stoffseite   rechte Futterseite   linke Futterseite   Einlage



Naht,-ende   Schneiden   Handstiche   Stecknadeln   Knopf

**Suchen Sie Ihre Größe:**

Bei der Auswahl des Schnittmusters haben Sie bereits den passenden Schnittmusterbogen ausgesucht. Messen Sie jetzt Ihre Körpermaße genau, am besten in Unterwäsche. Markieren Sie diese Maße in der Größentabelle. Bei Oberteilen ist der Brustumfang ausschlaggebend, bei Röcken und Hosen der Hüftumfang. Wählen Sie immer die nächst größere Größe, wenn Sie zwischen zwei Größen liegen.

Markieren Sie Ihre persönlichen Schnittlinien auf den Schnittteilen farbige und schneiden sie die Schnittteile aus.

Sollten Ihre persönlichen Maße gravierende Abweichungen zu den Standardgrößen haben oder sollten Sie mit den Änderungen nicht zurecht kommen, können Sie bei Zwischenmass auch einen Maßschnitt für Oberteile & Kleider bekommen. Dazu nähen Sie einmal den Basisschnitt. Gerne sind wir Ihnen bei der Größenwahl behilflich.

rechte  
Stoffseitelinke  
Stoffseiterechte  
Futterseitelinke  
Futterseite

Einlage



Naht, -ende



Schneiden



Handstiche



Stecknadeln



Knopf



Den Stoff so falten, dass Webkante auf Webkante liegt. Ob die rechte Stoffseite beim Zuschneiden außen oder innen liegt, ist Ihnen überlassen. Das Schnittmuster auf den Stoff legen und feststecken. Achten Sie beim Auflegen auf das evtl. Muster des Stoffes oder ob der Stoff einen Strich hat. Dann müssen Sie alle Schnittteile in die gleiche Richtung legen. Überprüfen Sie ob der eingezeichnete Fadenlauf des Schnittmusters mit dem Fadenlauf des Stoffes übereinstimmt. Der Fadenlauf liegt parallel zur Webkante. Für Stoffe, bei denen Nadeleinstiche sichtbar bleiben, z.B. Lackstoffe: Klebeband benutzen.

**Nahtzugaben sind im Schnittmuster nicht enthalten und müssen angezeichnet werden.**

Das "Mini Handmaß" von Prym eignet sich gut zum Anzeichnen der Nahtzugaben. Wir empfehlen folgende Nahtzugaben: Armloch 1 cm, Säume 4 cm (auch die Säume von Belegen und Futter), Seitennahte 2 cm, Halsloch 1 cm, andere Nähte 1,5 cm.

## Belege

Ausschnitte und Kanten brauchen Belege. Die Belege werden aus dem Oberstoff zugeschnitten, mit 1,5 cm Nahtzugabe und werden mit Einlage verstärkt. Die Belege sind im Schnittmuster enthalten.

## Einlagen

werden mit Nahtzugabe zugeschnitten, diese sollte allerdings geringer sein als die Nahtzugabe beim Stoff, da sonst beim Auseinanderbügeln der Nähte, der Klebstoff der Vlieseline am Bügeleisen haften bleibt. Die Einlage wird in Längsrichtung zugeschnitten und folgt dabei dem Fadenlauf des Stoffes. Zuerst stellenweise mit niedriger Hitze - Bügeleiseneinstellung Wolle/Seide - kurz anfixieren, um Verzug zu vermeiden, dann 6 x mit Druck langsam über jede Stelle gleitend aufbügeln - Bügeleiseneinstellung: Wolle / Baumwolle. Die Teile nach dem Fixieren etwa 30 Minuten flach liegend auskühlen lassen, damit sich die Haftung stabilisieren kann. Die Einlage mindestens eine Stunde ruhen lassen, besser ist es über Nacht.



rechte Stoffseite   linke Stoffseite   rechte Futterseite   linke Futterseite   Einlage



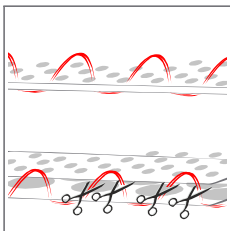
Naht,-ende   Schneiden   Handstiche   Stecknadeln   Knopf



## Durchschlagen

Bei druckempfindlichen Stoffen ist kopieren nicht möglich:

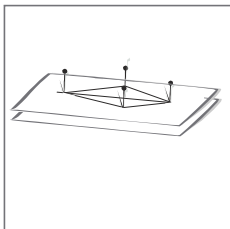
Hier benutzt man die Methode des Durchschlagen.



### Durchschlagen

Die Stofflagen liegen rechts auf rechts.

Auf den Nahtlinien entlang des Schnittmusters, auf den Abnähern und Markierungen mit einem doppelten Heftfaden durch beide Stofflagen nähen. Dabei bei den Stichen auf der Oberseite den Faden nicht ganz anziehen, lassen Sie eine ca. 2 cm lange Schlinge stehen. Die Stofflagen vorsichtig auseinanderziehen und die Fäden zwischen den Stofflagen durchschneiden. Die im Stoff verbleibenden Fäden bilden die Markierung.



### Abnäher,

die in der Schnittmitte liegen, könne Sie durch den Papierschnitt mit zwei Stecknadel (keine Glasköpfe) markieren. Stecken Sie die Stecknadeln von beiden Stoffseiten an die Kreuzungspunkte der Linien. Ziehen Sie den Papierschnitt vorsichtig über die Köpfe ab, dann trennen Sie die Stofflagen vorsichtig. Sie haben jetzt in beiden Stofflagen an den Kreuzungspunkten der Linien Stecknadeln stecken. Als geübte Näherin können Sie die Abnäher von Stecknadel zu Stecknadel nähen, sonst markieren Sie diese Punkte mit Heftfaden in der Methode des Durchschlagen.





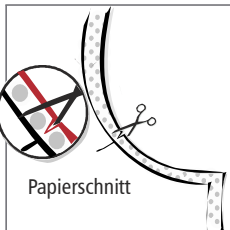
## Alle Nahtlinien, Passzeichen und Abnäher werden auf den Stoff übertragen.

### Schnittkonturen mit Kopierpapier übertragen

Nähte und Abnäher werden mit Kopierpapier und Schneiderrad übertragen. Kopieren Sie immer auf die linke Stoffseite. Wenn Sie die rechte Stoffseite außen liegen haben, können Sie das Kopierpapier in doppelter Lage zwischen die Schnittteile schieben, dann kopieren Sie gleichzeitig auf beide Schnittteile. Schützen Sie den Tisch mit einer festen Unterlage.

Bei Teilen, die mit **Einlagen** verstärkt werden, werden die Schnittkonturen nach dem Aufbügeln der Einlage übertragen.

Bei druckempfindlichen Stoffen ist kopieren nicht möglich: Hier benutzt man die Methode des Durchschlagens (s. nächste Seite).



**Passzeichen**, die am Rand des Schnittmusters liegen, können Sie mit zwei kleinen, keilförmig plazierten Schnitten markieren.

rechte  
Stoffseitelinke  
Stoffseiterechte  
Futterseitelinke  
Futterseite

Einlage



Naht-,ende



Schneiden



Handstiche



Stecknadeln



Knopf





## Webware

Stark ausfransende Stoffe werden an allen Kanten und Säumen vor dem Heften des Kleidungsstücks versäubert. Das können Sie mit einer Overlockmaschine machen oder

### mit Zickzackstich versäubern:

Stichlänge und -breite richten sich nach der Stoffart:

stark fransende Stoffe = breite Stiche, kleiner Stichabstand

wenig fransende Stoffe = schmaler Stich, großer Stichabstand.

Die Nadel muss einmal in den Stoff und einmal ganz dicht neben die Stoffkante einstechen.

Viele Stoffe können aber während des Nähprozesses versäubert werden. Nähte, die Sie auseinander bügeln wollen, versäubern Sie vor dem Steppen der Naht. Nähte, die in eine Richtung gebügelt werden, versäubern Sie nach dem Steppen der Naht.

Verstürzte Nähte und gefütterte Kleidungsstücke brauchen in der Regel nicht versäubert werden.

## Walk

Walk braucht grundsätzlich nicht versäubert zu werden. Offene Kanten können Sie mit einem Rollsaum versehen oder steppen Sie ca. 2 mm vom Rand eine einfache Naht, das gibt der Kante Stabilität.

## Jersey

Ein Trikot, der nicht ausfranst, braucht nicht versäubert zu werden. Wenn der Stoff nicht maschenicher ist, versäubern Sie mit der Overlockmaschine oder dem Elastikstich Ihrer Maschine mit dem Sie gleichzeitig nähen und versäubern können.

⚠ Denken Sie daran, die Nahtzugabe auf die Breite der Overlocknaht zurückzuschneiden, sonst wird Ihr Kleidungsstück zu groß!



rechte Stoffseite   linke Stoffseite   rechte Futterseite   linke Futterseite   Einlage



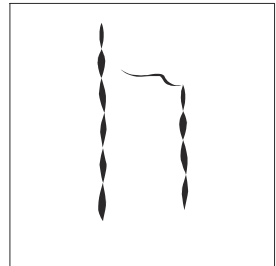
Naht, -ende   Schneiden   Handstiche   Stecknadeln   Knopf



Nähvorbereitung · Nähte-Kanten-Säume · Nähfertigung · Verschlüsse · Futterverarbeitung · Zubehör



## Nähte-Kanten-Säume





Dieses ist das notwendige Zubehör um in das Bekleidungs nähen einzusteigen. Es gibt im Fachhandel natürlich noch viel mehr Zubehör für Ihr Hobby. Hin und wieder werden Sie in unseren Nähbeschreibungen Hinweise auf kleine Helfer finden, die wir als besonders hilfreich finden. Hier beschränken wir uns auf das Notwendige.

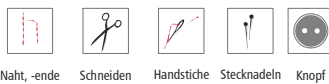
### Nähmaschine

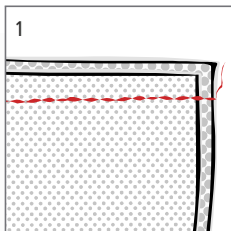
Nähmaschinenadeln      spitze Nadeln für die meisten Stoffe, Stärke 70 -110  
Kugelspitze für Jersey- und Strickstoffe  
Jeansnadel für feste Stoffe  
Zwillingsnadel für elastische Säume

Stoffschere, kleine Fadenschere  
Stickschere, mit feiner Spitze für Knopflöcher  
Nähadeln, Stecknadeln  
Pfeiltrenner  
Dampfbügeleisen  
Bügeltuch, Bügeltisch, Ärmelbügelbrett  
Maßband  
Heftgarn, passendes Nähgarn

Folgende Zutaten sind modellabhängig (beachten Sie die Angaben auf dem Schnittmuster):

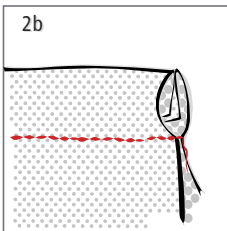
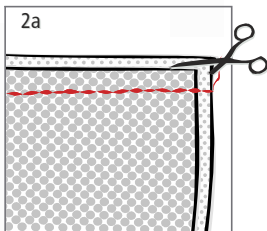
Nahtband  
Einlage





### 1 **Einfache Naht**

Die Schnittteile werden mit den rechten Stoffseiten aufeinander gelegt und mit dem Abstand der Nahtzugabe zusammen gesteppt.

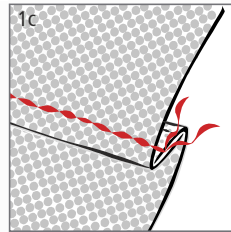
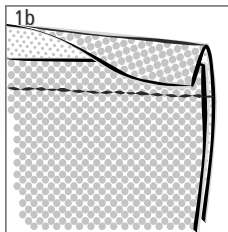
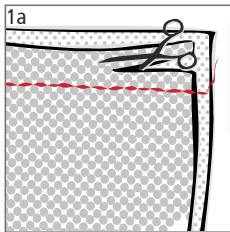


### 2a **Französische Naht**

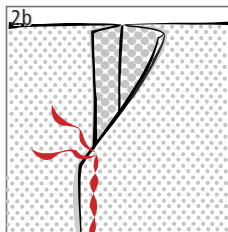
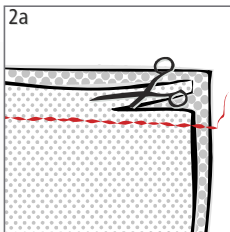
Die französische Naht wird bei dünnen Stoffen verwendet. Schneiden Sie eine Nahtzugabe von 1 cm an. Legen Sie den Stoff links auf links und nähen 5 mm von der Schnittkante entfernt. Schneiden Sie die Nahtzugabe auf 3 mm zurück und bügeln die Naht auseinander.

2b Dann falten Sie den Stoff genau auf der Naht, so dass nun die rechten Stoffseiten aufeinander liegen. Steppen Sie in 5 mm Abstand entlang der Naht.





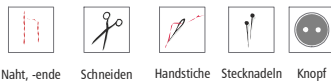
- 1a Kappnäht sind sehr stabil und sind von beiden Seiten gut anzusehen. Schneiden Sie mit genügend Nahtzugabe zu:  
bei dünnen Stoffen 1,5 cm  
bei dicken Stoffen 2-2,5 cm.  
Legen Sie beide Stofflagen rechts auf rechts und steppen auf der Nahtlinie. Dann schneiden Sie eine Nahtzugabe auf 5 mm zurück.
- 1b Die breite Nahtzugabe bügeln Sie über die beschnittene Nahtzugabe.
- 1c Bügeln Sie die gesamte Naht jetzt flach und steppen die eingeschlagene Nahtzugabe von rechts fest.



### Kappnaht bei Walk

- 2a Legen Sie den beide Stofflagen rechts auf rechts und steppen in der Nahtlinie. Schneiden Sie eine Nahtzugabe auf 5 mm zurück.

- 2b Bügeln Sie die breite Nahtzugabe über die zurückgeschnittene und steppen knapp neben der Kante entlang, die schmale Nahtzugabe wird dabei nicht mit festgenäht.





### Ausschnitte, vordere Kanten, Manschetten und Kragen

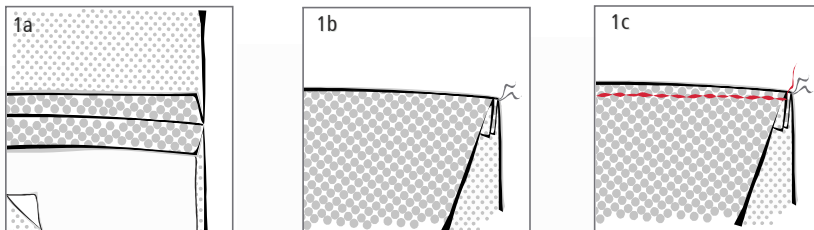
werden in der Regel verstürzt, dabei werden Schnittteile mit Belegen versehen.

Die Belege immer mit Nahtzugabe zuschneiden. Damit sich die Ausschnittkanten nicht verziehen oder ausleiern, werden die Besatzeile mit Einlage verstärkt. Die Beleg-Schnittteile also ebenfalls aus Vlieseline (Vlieselinetyt s. Herstellerempfehlung) mit Nahtzugabe zuschneiden. Damit der Kleber der Vlieseline nicht Ihr Bügelbrett verklebt, geben Sie hier 5 mm weniger Nahtzugabe zu als beim Beleg. Vlieseline immer auf die linke Seite des Belegs bügeln.



Decken Sie die Vlieseline beim Bügeln mit einem Tuch ab.

#### 1 Naht direkt im Bruch, Verarbeitung bei Manschetten und Stehkragen



- 1a Schnittteil und Beleg rechts auf rechts legen und in der Nahtlinie zusammen steppen. Dabei wird auch die aufgebügelte Einlage mit fest genäht. Die Nahtzugaben auseinander bügeln. Die Nahtzugaben der verstürzten Naht brauchen nicht versäubert werden.
- 1b Bügeln Sie die Kante so, dass die Naht genau im Bruch liegt.
- 1c Optional: Von der rechten Seite knapp neben der Kante absteppen.



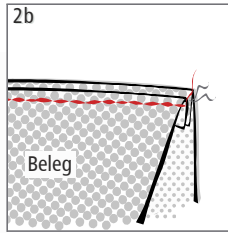
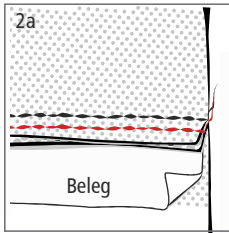
rechte Stoffseite   linke Stoffseite   rechte Futterseite   linke Futterseite   Einlage



Naht, -ende   Schneiden   Handstiche   Stecknadeln   Knopf



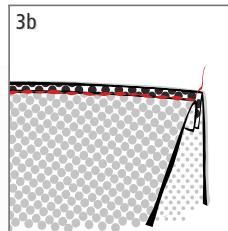
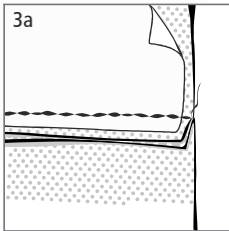
## 2 Naht von außen unsichtbar, Verarbeitung bei Ausschnitten, vorderen Kanten und Kragen



2a Schnittteil und Beleg rechts auf rechts legen und in der Nahtlinie zusammen steppen. Dabei wird auch die aufgebügelte Einlage mit fest genäht. Die Nahtzugaben in den Beleg bügeln und knapp neben der Ansatznaht durch alle drei Stofflagen feststeppen. Die Nahtzugaben der verstärzten Naht brauchen nicht versäubert werden.

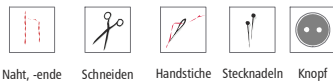
2b Ansicht von der Belegseite. Die Naht liegt 2 mm unterhalb der Bruchkante und ist von der rechten Seite des Werkstücks nicht sichtbar.

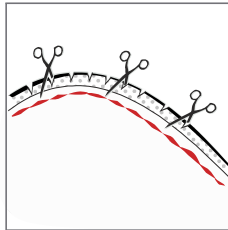
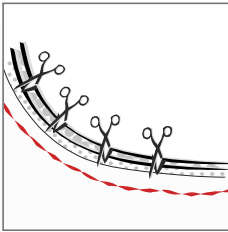
## 3 Beleg von außen sichtbar, Verarbeitung bei zweifarbige Ausschnitten, vorderen Kanten und Kragen



3a Nahtzugabe in das Kleidungsstück bügeln. Die Nahtzugaben der verstärzten Naht brauchen nicht versäubert werden.

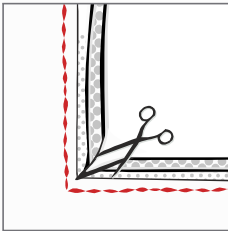
3b Den Beleg so nach innen bügeln, dass eine schmale Kante von rechts zu sehen ist. Direkt in der Ansatznaht durch alle Stofflagen von rechts absteppen.





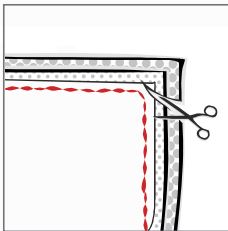
### Rundungen

Die Nahtzugaben bei Rundungen auf ca. 5 mm zurückschneiden und bis kurz vor die Stepplinie einschneiden.



### Ecken an Ausschnitten

Auch an Ecken werden die Nahtzugaben bis auf ca. 5 mm zurückgeschnitten. Wichtig ist, dass Sie die Nahtzugaben an den Ecken oder an der Spitze eines V-Ausschnittes bis dicht an die Stepplinie einschneiden.



### Ecken an Manschetten und Kragen

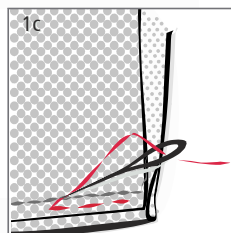
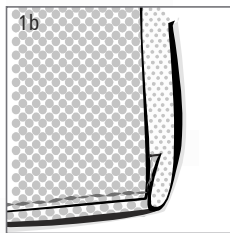
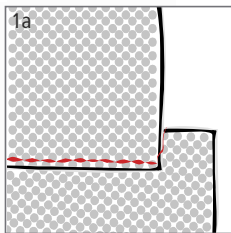
Nähen Sie auf der Nahtlinie entlang. Kurz vor Erreichen der Ecke lassen Sie die Nadel in der Arbeit stecken. Heben Sie den Nähfuß an und drehen die Arbeit so, dass Sie 1 oder 2 Stiche diagonal nähen. Lassen Sie die Nadel wieder in der Nahtlinie stehen und drehen Arbeit und vervollständigen die Naht. Die Nahtzugaben werden auf unterschiedliche Breiten zurückgeschnitten, 3-5 mm und 5-7mm. An der Ecke schneiden Sie die Nahtzugabe diagonal ab. Wenden Sie die Arbeit und nehmen eine Stecknadel zu Hilfe um die Naht an der Ecke herauszuziehen.







Walk braucht nicht versäubert oder verstürzt zu werden. Wenn Sie aber keine Schnittkante im sichtbaren Bereich haben möchten, gehen Sie folgend vor:

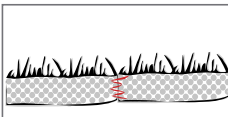


- 1a Schneiden Sie die Nahtzugabe an der zu nähenden Kante bis auf die Nahtlinie zurück. Legen Sie die Schnittteile so, dass die linke Stoffseite des Belegs auf der rechten Stoffseite des Schnittteils liegt. Steppen Sie 1 mm von der Schnittkante des Belegs entfernt ab.
- 1b Bügeln Sie die Kante so, dass die Schnittkante des Belegs von außen nicht sichtbar ist.
- 1c Um ein Verrutschen der Naht zu verhindern, können Sie die Naht mit unsichtbaren Handstichen sichern.

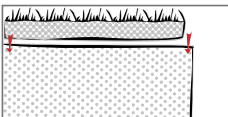




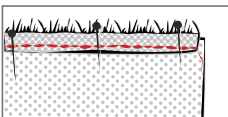
Wenn der Walk eine Zottelkante hat, können Sie diese dekorativ verarbeiten. Schneiden Sie vor dem Zuschneiden Ihrer Werkstücks die Zottelkante auf beiden Seiten 1,5 cm ab. Die Teile, die mit der Zottelkante verziert werden, werden ohne Nahtzugabe zugeschnitten.



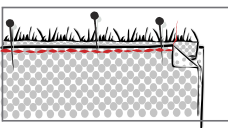
2  
Die beiden abgeschnittenen Zottelstreifen nähren Sie Stoß an Stoß zusammen.



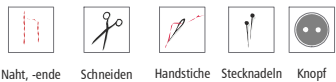
Den Beleg legen Sie mit der linken Stoffseite nach oben vor sich hin. Schieben Sie die Zottelkante auf den Beleg, so dass die Zotteln nach außen zeigen.



Stecken Sie die Zottelkante fest und nähren Sie die Kante ca. 3 mm von der Schnittkante entfernt fest.



Legen Sie Ihr Werkstück mit der rechten Stoffseite nach oben vor sich hin und schieben Sie den Beleg mit der Zottelkante darunter. Stecken Sie beides zusammen und steppen Sie von der rechten Seite knappkantig neben der Schnittkante fest.

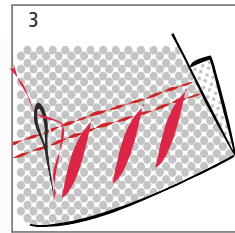
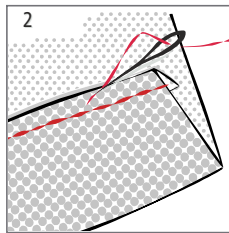
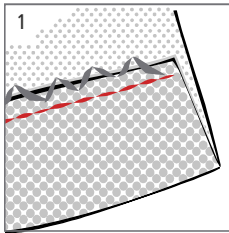




Der Saum ist das umgenähte Ende der Stoffkante am Kleidungsstück. Es gibt verschiedene Möglichkeiten Kleidungsstücke zu säumen. Welche Art der Verarbeitung Sie wählen, hängt vom Material, vom Stil, vom Schnitt, von der Art der Kleidung und vom persönlichen Geschmack ab. Sie können den Saum offenkantig oder eingeschlagen verarbeiten. Offenkantige Säume müssen versäubert werden (s. Anleitung „Versäubern“).

Sie können den Saum mit der Maschine befestigen oder mit der Hand annähen.

Saumzugabe: 4 cm bei geraden Säumen, 1 cm bei runden Säumen



### 1 Offenkantiger Saum

Versäubern, auf die gewünschte Länge umheften, bügeln und von rechts absteppen.

### 2 Eingeschlagener Saum

Einen Einschlag von 1 cm nach innen bügeln, die restlichen 3 cm des Saums auch einschlagen, heften, bügeln und knappkantig absteppen.

Sie können diesen Saum auch mit der Hand nähen.

### 3 Elastischer Saum

Damit Säume von Jerseyware schön aussehen und elastisch bleiben, werden Sie mit einer Zwillingssnadel genäht.

Bei Zwillingssnadeln arbeiten Sie mit zwei Oberfäden und einem Unterfaden. Dadurch entstehen auf der rechten Seite zwei Stepplinien. Da von der rechten Seite abgesteppt wird, sollten Sie den Saum heften. Ein Kantenlineal hilft Ihnen einen gleichmässigen Abstand zu halten.



rechte Stoffseite   linke Stoffseite   rechte Futterseite   linke Futterseite   Einlage



Naht, -ende



Schneiden



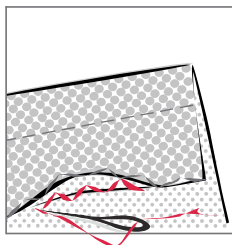
Handstiche



Stecknadeln



Knopf



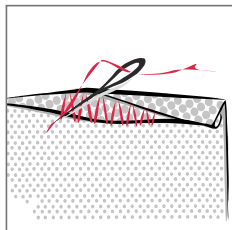
### Saum mit Blindstich

Bei dieser Verarbeitungsart sind von rechts keine Stiche sichtbar.

Die offene Saumkante versäubern auf die gewünschte Länge umheften und dann entweder

- mit dem Blindstichfüßchen der Nähmaschine  
(s. Herstelleranleitung) annähen oder
- mit der Hand annähen.

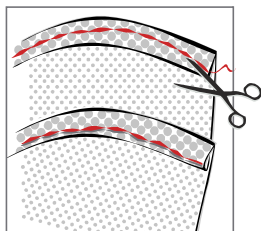
Dazu die offene, versäuberte Kante etwa 1 cm umklappen und entlang der Kante annähen. Dabei nur wenig Gewebefäden mit der Nadel fassen damit der Stich nicht auf der rechten Seite zu sehen ist.



### Rollsaum

Verarbeitungsart bei sehr feinen und dünnen Materialien. 1 cm Saum umbügeln und mit der Nadeln abwechselnd in die Bruchkante einstechen und dicht neben der Zugabe – dabei nur wenig Gewebefäden fassen. Den Faden vorsichtig anziehen – dabei rollt sich der Saum ein. (Bild)

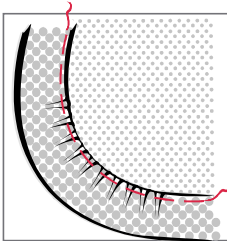
Alternativ können Sie den Rollsaum mit der Overlockmaschine nähen.



Für einen geschwungenen Saum bei einem leichten Stoff schneiden Sie mit nur 1 cm Saumzugabe zu.

- Die Kante ca. 3 mm umschlagen und von links knapp annähen. Falls nötig die Saumzugabe dicht an der Naht zurückschneiden.
- Den schmalen Saum nochmals knapp umschlagen und direkt in der ersten Naht ein zweites Mal von links annähen.



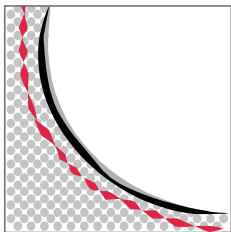


Bei einem gebogenen Saum wird die Mehrweite des Saumumbruchs eingehalten. Dazu nähen Sie an der Umbruchkante

- entweder in einfacher Stofflage mit der Nähmaschine mit großen Stichen. Der Unterfaden wird beim umbügeln angezogen und die Mehrweite gleichmäßig verteilt.
- oder mit gleichmäßigen Handstichen
- oder Sie halten die Mehrweite mit Stecknadeln ein.

(s.Einhalten und Dehnen)



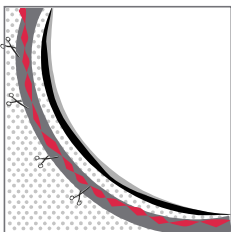


### Stütznaht (Sicherheitsnaht)

Eine Stütznaht stabilisiert die Nahtlinien und Schnittkanten bei dehnungsfähigen oder schräg geschnittenen Schnittteilen. Nähen Sie in einfacher Stofflage 2 mm neben der endgültigen Nahtlinie entlang. Vergleichen Sie nach dem Nähen der Stütznaht Ihr zugeschnittenes Teil mit dem Papierschnitt, ggf. korrigieren Sie die Schnittlinie indem Sie den Stoff etwas einhalten. Zum Einhalten ziehen Sie leicht am Unterfaden.



Setzen Sie die Stütznaht immer von der rechten Stoffseite, dann wissen Sie immer wo der Unterfaden liegt.

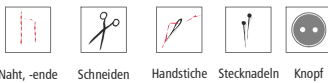


### Nahtband

Quernähte im Trikot können sich ausdehnen, deshalb wird Nahtband mit eingenäht. Dies gibt es zum Aufbügeln von der Firma Freudenberg(Vlieseline). Bei Rundungen setzen Sie erst eine Stütznaht, s.o., dann beginnen Sie an einer Seite der Rundung mit aufbügeln. Anschließend mehrmals nach jeweils 1 bis 2 Zentimetern einseitig einschneiden. In die entsprechende Form legen und mit leichtem Druck aufbügeln, etwa 8 Sekunden pro Stelle.  
Bügeleiseneinstellung: Wolle. Lassen Sie die Teile nach dem Fixieren etwa 20 Minuten flach liegend auskühlen, damit sich die Haftung stabilisieren kann. (s. auch Verarbeitungshinweise der Hersteller)

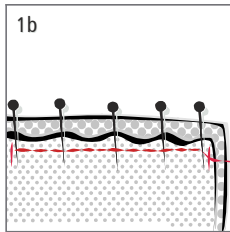
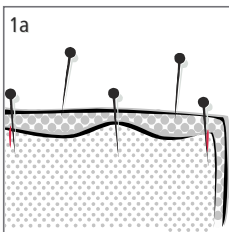


Schulternähte bei Trikotstoffen immer mit Nahtband nähen.



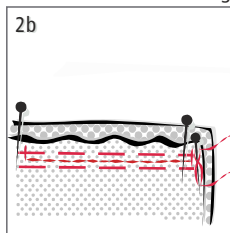
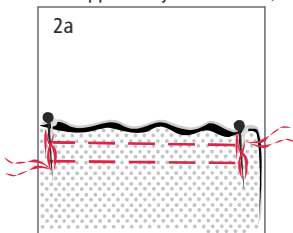


Beim Einhalten werden zwei Schnittteile mit unterschiedlich langen Kanten zusammengenäht, z. B.: Ärmelkugel, Rundung bei der Wiener Naht. Die Gewebefäden werden bei diesem Arbeitsgang enger aneinander geschoben. Lose gewebte Stoffe lassen sich leichter einhalten als feste Stoffe. Es gibt zwei Methoden:



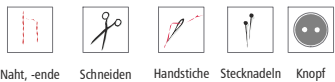
Falls sich kleine Fältchen beim Nähen bilden, schieben Sie den Stoff direkt vor dem Nähfüßchen mit dem Pfeiltrenner zusammen.

- 1a Die einzuhaltende Strecke liegt immer zwischen zwei Passzeichen.  
Stecken sie erst die Enden der Strecke fest, das einzuhaltende Schnittteil liegt oben. Mittig zwischen den beiden Endpunkten stecken Sie jetzt weitere Nadeln, solange bis die Mehrweite eingehalten haben.
- 1b Steppen Sie jetzt die Naht, das einzuhaltende Schnittteil liegt oben.



- 2a Steppen sie in einfacher Stofflage  
1 mm rechts und links von der zu nähenden Naht. Fixieren Sie die Fäden an einem Ende der Naht und ziehen Sie gleichmäßig an den Unterfäden des anderen Ende. Schieben Sie den Stoff zusammen und fixieren auch hier die Fäden.

2b Stecken Sie die Schnittteile aufeinander und steppen Sie die Naht.

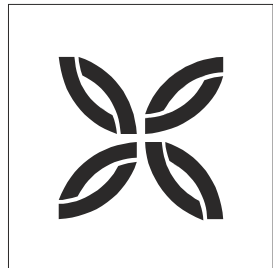




Nähvorbereitung · Nähte-Kanten-Säume **Nähfertigung** · Verschlüsse · Futterverarbeitung · Zubehör



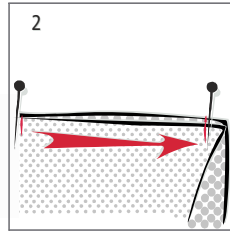
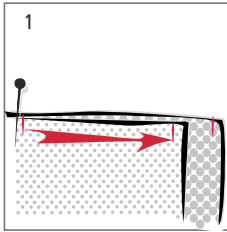
Nähfertigung





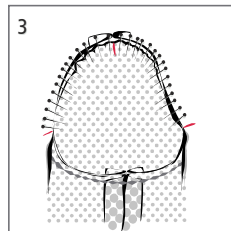
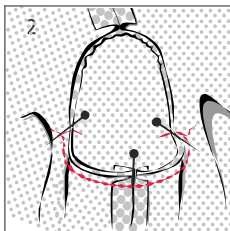
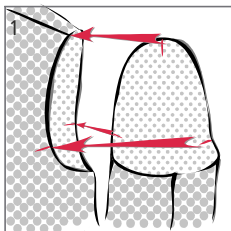


Beim Dehnen werden zwei Schnittteile mit unterschiedlich langen Kanten zusammengenäht, z.B.:  
der obere Bereich der hinteren Beininnennaht bei Hosen, Armbeuge beim Zweinahtärmel.



- 1 Stecken Sie die beiden Schnittteile an einem Passzeichen zusammen. Die zu dehnende Seite liegt oben. Dehnen Sie die Kante mit Hilfe des Bügeleisens bis auch die anderen Passzeichen aufeinander liegen.
- 2 Stecken Sie die Naht fest und steppen durch beide Stofflagen.



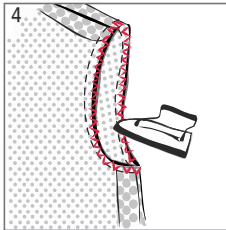


- 1 Legen Sie das Oberteil und die Ärmel mit der rechten Stoffseite vor sich hin. Am Armloch und am Ärmel sind Passzeichen markiert, das sind die Ärmelinsatzzeichen, sie erleichtern Ihnen das richtige Einsetzen des Ärmels.
- 2 Greifen Sie von innen in das Armloch und fassen das Armloch und den Ärmel im unteren Armlochbereich (Unterarmausschnitt = vom vorderen zum hinteren Ärmelinsatzpunkt) und wenden die Arbeit so, dass Sie jetzt vom Armloch in die Ärmelkugel gucken. Stecken Sie den Unterarmausstich von den Passzeichen ausgehend fest. Steppen Sie den Unterarmausstich, dabei liegt die Nahtzugeabe der Seitennaht oben.
- 3 Jetzt legen Sie die Arbeit wieder so vor sich hin, dass Sie vom Armloch in den Ärmel gucken. Oben an der Kugel ist der Schulterpunkt markiert, stecken Sie diesen fest. Die Ärmelkugel hat eine Mehrweite, die sie jetzt einhalten müssen. Vom Ärmelinsatzzeichen aus stecken Sie jetzt den Stoff immer mittig fest bis Sie die gesamte Mehrweite eingehalten haben. (s. Mehrweite einhalten). Dann nähren Sie die Ärmelkugel von der Ärmelseite aus ein. Verwenden Sie Stecknadeln ohne Glasköpfe, dann können Sie über die Nadeln nähen

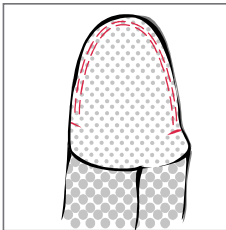


Achten Sie darauf, dass keine Fältchen entstehen.





- 4 Schneiden Sie die Nahtzugabe auf 1 cm zurück und versäubern Sie beide Stofflagen zusammen. Sie bügeln den Ärmel von der linken Seite. Stecken Sie den Ärmel in die Jacke, so dass Sie in das Armloch gucken. Bügeln Sie vorsichtig von der Nahtzugabe ausgehend, die Ärmelseite liegt dabei oben.



Alternativ zum Einhalten mit Stecknadeln können Sie auch zwei Nahtlinien setzen. (s. Nähte-Kanten-Säume, Einhalten)



rechte Stoffseite



linke Stoffseite



rechte Futterseite



linke Futterseite



Einlage



Naht,-ende



Schneiden



Handstiche



Stecknadeln

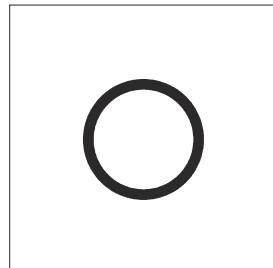


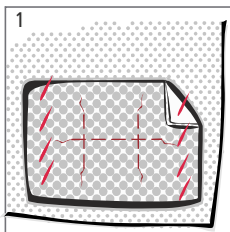
Knopf



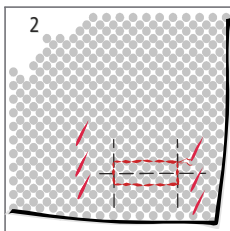
Nähvorbereitung · Nähte-Kanten-Säume · Nähfertigung · Verschlüsse · Futterverarbeitung · Zubehör

Verschlüsse



**Knopflöcher in Walk in einfacher Stofflage:**

Schneiden Sie ein Rechteck aus Walk zu, das 4 cm länger und breiter ist als das geplante Knopfloch. Bügeln Sie passende Reste von aufbügelbarer Einlage auf das Rechteck. Heften Sie es von links auf den Stoff und markieren Sie das Knopfloch.



Nähen Sie von rechts ein Rechteck mit einer einfachen Naht. Manche modernen Nähmaschinen haben dafür auch schon ein Automatikprogramm.

Wenn Sie eine doppelte Lage Walk verarbeitet haben, brauchen Sie das Knopfloch nicht mehr zu unterlegen. Bügeln Sie nur Einlage zwischen die Stofflagen.



rechte Stoffseite   linke Stoffseite   rechte Futterseite   linke Futterseite   Einlage



Naht, -ende



Schneiden



Handstiche



Stecknadeln



Knopf