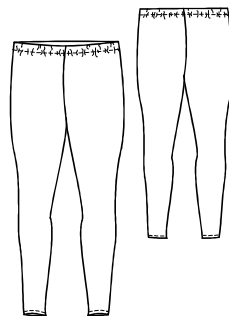




Nähvorbereitung · Nähte-Kanten-Säume · Nähfertigung · Verschlüsse · Futterverarbeitung · Zubehör



731202

Leggings

Naht- und Saumzugaben sind im Schnitt nicht enthalten.

NÄHBESCHREIBUNGSKATEGORIEN



Nähvorbereitungen



Nähte, Kanten, Säume



Nähfertigung



Verschlüsse



Futterverarbeitung



Zubehör

SYMBOLE FÜR STOFFE, ZUBEHÖR UND AUSFÜHRUNG



rechte Stoffseite



linke Stoffseite



rechte Futterseite



linke Futterseite



Einlage



Schneiden



Handstiche



Naht, -ende



Stecknadeln



Markieren

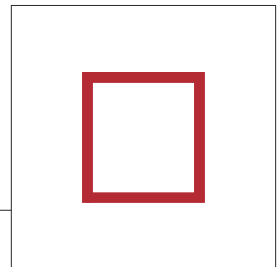


Bügeln

Die Nähbeschreibungen sind in sechs verschiedene Kategorien unterteilt. Sammeln Sie sie und stellen sie sich Ihr persönliches Nähbuch zusammen.



Nähvorbereitung · Nähte-Kanten-Säume · Nähfertigung · Verschlüsse · Futterverarbeitung · Zubehör



Nähvorbereitung



Zubehör für die Nähvorbereitung

Papierschere

Stoffschere

Schneiderkreide

Schneiderrädchen

Kopierpapier

Maßband

Handnadel

Heftfäden

Stecknadeln (möglichst ohne Glasköpfe)

Webware

Stoffe, die einlaufen können, die man selber wäscht und nicht in die Reinigung gibt (z.B. Baumwollstoffe), vor dem Zuschneiden waschen. Alle Stoffe vor dem Zuschneiden bügeln. Die Stoffenden müssen gerade sein und der Stoff darf nicht verzogen sein. Prüfen Sie den Stoff auf Fehler.

Walk

Den Walk vor dem Zuschneiden bei mittlerer Hitze mit viel Dampf oder einem nassen Tuch abdämpfen. Prüfen Sie den Stoff auf Fehler.

Schneiden Sie die Zottelkante an den Seiten vor dem Zuschneiden ab. Es lassen sich später schöne Verzierungen damit machen.

Jersey

Prüfen Sie, ob der Stoff maschensicher ist. Dehnen Sie die Schnittkante, dabei können sich Laufmaschen bilden. Wenn das der Fall ist, versäubern Sie alle Schnittkanten. Stoffe, die einlaufen können, die man selber wäscht und nicht in die Reinigung gibt (z.B. Baumwollstoffe), vor dem Zuschneiden waschen. Alle Stoffe vor dem Zuschneiden bügeln. Die Stoffenden müssen gerade sein und der Stoff darf nicht verzogen sein. Prüfen Sie den Stoff auf Fehler.



rechte Stoffseite linke Stoffseite rechte Futterseite linke Futterseite Einlage



Naht, -ende Schneiden Handstiche Stecknadeln Markieren Bügeln



Den Stoff so falten, dass Webkante auf Webkante liegt. Ob die rechte Stoffseite beim Zuschneiden außen oder innen liegt, ist Ihnen überlassen. Das Schnittmuster auf den Stoff legen und feststecken. Achten Sie beim Auflegen auf das evtl. Muster des Stoffes oder ob der Stoff einen Strich hat. Dann müssen Sie alle Schnittteile in die gleiche Richtung legen. Überprüfen Sie ob der eingezeichnete Fadenlauf des Schnittmusters mit dem Fadenlauf des Stoffes übereinstimmt. Der Fadenlauf liegt parallel zur Webkante. Für Stoffe, bei denen Nadeleinstiche sichtbar bleiben, z.B. Lackstoffe: Klebeband benutzen.

Nahtzugaben sind im Schnittmuster nicht enthalten und müssen angezeichnet werden.

Das "Mini Handmaß" von Prym eignet sich gut zum Anzeichnen der Nahtzugaben. Wir empfehlen folgende Nahtzugaben: Armloch 1 cm, Säume 4 cm (auch die Säume von Belegen und Futter), Seitennähte 2 cm, Halsloch 1 cm, andere Nähte 1,5 cm.

Belege

Ausschnitte und Kanten brauchen Belege. Die Belege werden aus dem Oberstoff zugeschnitten, mit 1,5 cm Nahtzugabe und werden mit Einlage verstärkt. Die Belege sind im Schnittmuster enthalten.

Einlagen

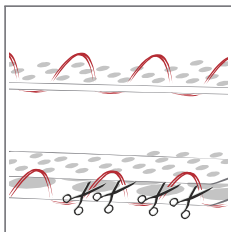
werden mit Nahtzugabe zugeschnitten, diese sollte allerdings geringer sein als die Nahtzugabe beim Stoff, da sonst beim Auseinanderbügeln der Nähte, der Klebstoff der Vlieseline am Bügeleisen haften bleibt. Die Einlage wird in Längsrichtung zugeschnitten und folgt dabei dem Fadenlauf des Stoffes. Zuerst stellenweise mit niedriger Hitze - Bügeleiseinstellung Wolle/Seide - kurz anfixieren, um Verzug zu vermeiden, dann 6 x mit Druck langsam über jede Stelle gleitend aufbügeln - Bügeleiseinstellung: Wolle / Baumwolle. Die Teile nach dem Fixieren etwa 30 Minuten flach liegend auskühlen lassen, damit sich die Haftung stabilisieren kann. Die Einlage mindestens eine Stunde ruhen lassen, besser ist es über Nacht.





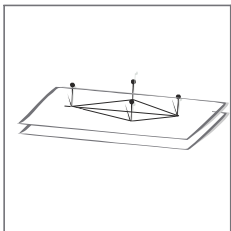
Durchschlagen

Bei druckempfindlichen Stoffen ist kopieren nicht möglich:
Hier benutzt man die Methode des Durchschlagen.



Durchschlagen

Die Stofflagen liegen rechts auf rechts.
Auf den Nahtlinien entlang des Schnittmusters, auf den Abnähern und Markierungen mit einem doppelten Heftfaden durch beide Stofflagen nähen. Dabei bei den Stichen auf der Oberseite den Faden nicht ganz anziehen, lassen Sie eine ca. 2 cm lange Schlinge stehen. Die Stofflagen vorsichtig auseinanderziehen und die Fäden zwischen den Stofflagen durchschneiden. Die im Stoff verbleibenden Fäden bilden die Markierung.



Abnäher,

die in der Schnittmitte liegen, könne Sie durch den Papierschnitt mit zwei Stecknadeln (keine Glasköpfe) markieren. Stecken Sie die Stecknadeln von beiden Stoffseiten an die Kreuzungspunkte der Linien. Ziehen Sie den Papierschnitt vorsichtig über die Köpfe ab, dann trennen Sie die Stofflagen vorsichtig. Sie haben jetzt in beiden Stofflagen an den Kreuzungspunkten der Linien Stecknadeln stecken. Als geübte Näherin können Sie die Abnäher von Stecknadel zu Stecknadel nähen, sonst markieren Sie diese Punkte mit Heftfaden in der Methode des Durchschlagens.





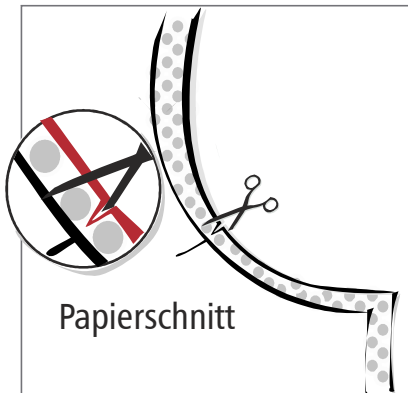
Alle Nahtlinien, Passzeichen und Abnäher werden auf den Stoff übertragen.

Schnittkonturen mit Kopierpapier übertragen

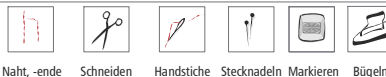
Nähte und Abnäher werden mit Kopierpapier und Schneiderrad übertragen. Kopieren Sie immer auf die linke Stoffseite. Wenn Sie die rechte Stoffseite außen liegen haben, können Sie das Kopierpapier in doppelter Lage zwischen die Schnittteile schieben, dann kopieren Sie gleichzeitig auf beide Schnittteile. Schützen Sie den Tisch mit einer festen Unterlage.

Bei Teilen, die mit **Einlagen** verstärkt werden, werden die Schnittkonturen nach dem Aufbügeln der Einlage übertragen.

Bei druckempfindlichen Stoffen ist kopieren nicht möglich: Hier benutzt man die Methode des Durchschlagens (s. Nähvorbereitung, Markieren - 1).



Passzeichen, die am Rand des Schnittmusters liegen, können Sie mit zwei kleinen, keilförmig plazierten Schnitten markieren.





Webware

Stark ausfransende Stoffe werden an allen Kanten und Säumen vor dem Heften des Kleidungsstücks versäubert. Das können Sie mit einer Overlockmaschine machen oder

mit Zickzackstich versäubern:

Stichlänge und -breite richten sich nach der Stoffart:

stark fransende Stoffe = breite Stiche, kleiner Stichabstand

wenig fransende Stoffe = schmaler Stich, großer Stichabstand.

Die Nadel muss einmal in den Stoff und einmal ganz dicht neben die Stoffkante einstechen.

Viele Stoffe können aber während des Nähprozesses versäubert werden. Nähte, die Sie auseinander bügeln wollen, versäubern Sie vor dem Steppen der Naht. Nähte, die in eine Richtung gebügelt werden, versäubern Sie nach dem Steppen der Naht.

Verstürzte Nähte und gefütterte Kleidungsstücke brauchen in der Regel nicht versäubert werden.

Walk

Walk braucht grundsätzlich nicht versäubert zu werden. Offene Kanten können Sie mit einem Rollsaum versehen oder steppen Sie ca. 2 mm vom Rand eine einfache Naht, das gibt der Kante Stabilität.

Jersey

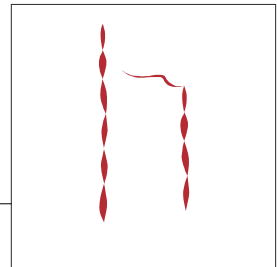
Ein Trikot, der nicht ausfrant, braucht nicht versäubert zu werden. Wenn der Stoff nicht maschenicher ist, versäubern Sie mit der Overlockmaschine oder dem Elastikstich Ihrer Maschine mit dem Sie gleichzeitig nähen und versäubern können.

⚠ Denken Sie daran, die Nahtzugabe auf die Breite der Overlocknaht zurückzuschneiden, sonst wird Ihr Kleidungsstück zu groß!





Nähvorbereitung · **Nähte-Kanten-Säume** · Nähfertigung · Verschlüsse · Futterverarbeitung · Zubehör



Nähte-Kanten-Säume



Dieses ist das notwendige Zubehör um in das Bekleidungs nähern einzusteigen. Es gibt im Fachhandel natürlich noch viel mehr Zubehör für Ihr Hobby. Hin und wieder werden Sie in unseren Nähbeschreibungen Hinweise auf kleine Helfer finden, die wir als besonders hilfreich finden. Hier beschränken wir uns auf das Notwendige.

Nähmaschine

Nähmaschinennadeln

spitze Nadeln für die meisten Stoffe, Stärke 70 -110

Kugelspitze für Jersey- und Strickstoffe

Jeansnadel für feste Stoffe

Zwillingnadel für elastische Säume

Stoffschere, kleine Fadenschere

Stickschere, mit feiner Spitze für Knopflöcher

Nähnadeln, Stecknadeln

Pfeiltrenner

Dampfbügeleisen

Bügeltuch, Bügeltisch, Ärmelbügelbrett

Maßband

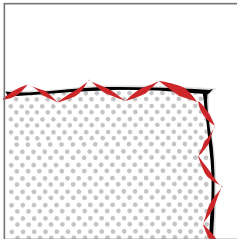
Heftgarn, passendes Nähgarn

Folgende Zutaten sind modellabhängig (beachten Sie die Angaben auf dem Schnittmuster):

Nahtband

Einlage

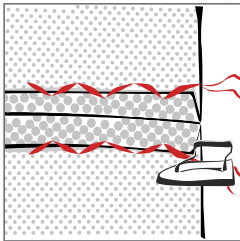




Ausfransende Stoffe werden an allen Kanten und Säumen vor dem Heften des Kleidungsstücks versäubert.

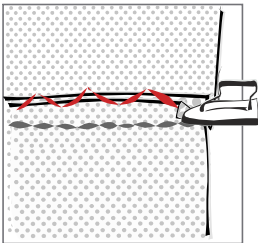
Das können Sie mit einer **Overlockmaschine** machen oder **mit dem Zickzackstich**:

Stichlänge und -breite richten sich nach der Stoffart:
 stark fransende Stoffe = breite Stiche, kleiner Stichabstand
 wenig fransende Stoffe = schmaler Stich, großer Stichabstand.
 Moderne Nähmaschinen haben einen **Overlockstich** zum versäubern.

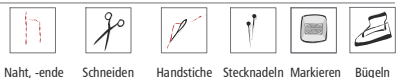


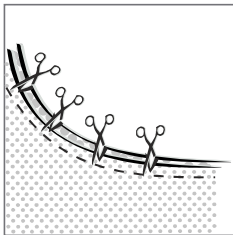
Beim Zickzackstich muss die Nadel einmal in den Stoff und einmal ganz dicht neben die Stoffkante einstechen.

Anschließend werden die Nähte gesteppt und auseinander gebügelt.

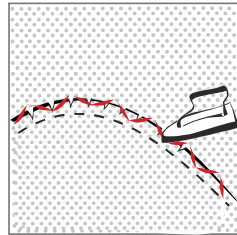


Nähte, bei denen die Nahtzugaben in eine Richtung gebügelt werden, können zusammen versäubert werden. Schließen Sie erst die Naht, bügeln Sie die Nahtzugaben in eine Richtung und nähren Sie beide Stofflagen mit Zick-Zack- oder Overlockstich zusammen.





Geschwungene Nähte werden in gleichmäßigen Abständen eingeschnitten, gebügelt und zusammen versäubert. Beim Versäubern dehnen Sie die Nahtzugabe und nähen im Zick-Zack über die Einschnitte hinweg. Die Nahtzugabe bügeln Sie in die Richtung des größeren Radius.



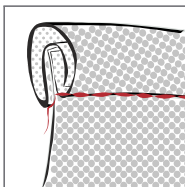
Bei **Jerseys und Trikot** ist es in der Regel nicht notwendig, die Nahtzugaben einzuschneiden.



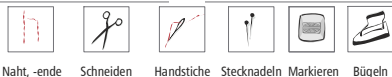
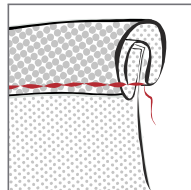
Bei **gefütterter Kleidung** werden die Nahtzugaben nicht versäubert, es sei denn, die Stoffe fransen extrem stark aus.

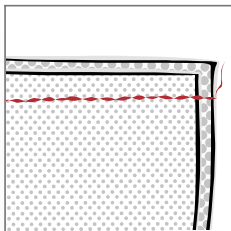


Nähte die **verstürzt** werden, brauchen nicht versäubert zu werden.



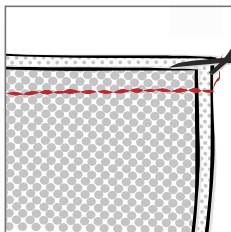
Die Nahtzugaben von **Jacken und Mänteln**, die nicht gefüttert werden, können Sie mit Schrägband versäubern. (s. Nähte-Kanten-Säume, Einfassen mit selbst zugeschnittenem Schrägband).





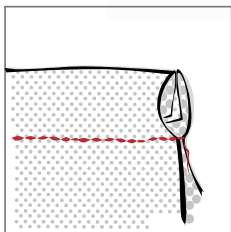
Einfache Naht

Die Schnittteile werden mit den rechten Stoffseiten aufeinander gelegt und mit dem Abstand der Nahtzugabe zusammen gesteppt.

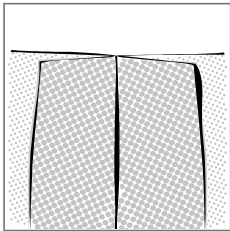


Französische Naht

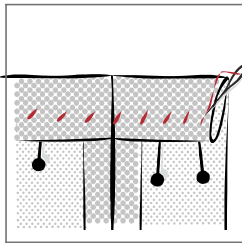
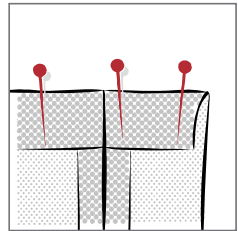
Die französische Naht wird bei dünnen und durchsichtigen Stoffen verwendet. Schneiden Sie eine Nahtzugabe von 1 cm an. Legen Sie den Stoff links auf links und nähen 5 mm von der Schnittkante entfernt. Schneiden Sie die Nahtzugabe auf 3 mm zurück und bügeln die Naht auseinander.



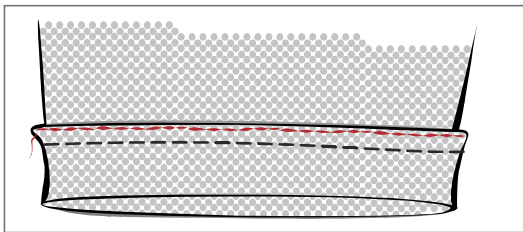
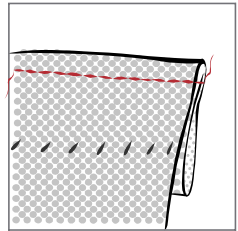
Dann falten Sie den Stoff genau auf der Naht, so dass nun die rechten Stoffseiten aufeinander liegen. Steppen sie in 5 mm Abstand entlang der Naht.



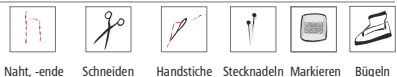
Die Seitennähte haben Sie bereits zusammen genäht und gebügelt.
Schlagen Sie am Saum einen 3,5 cm breiten Rand nach innen um und stecken Sie ihn fest.



Schlagen Sie ein zweites Mal 3,5 cm breit nach innen um und heften Sie den Saum. Steppen Sie von der rechten Seite des T-Shirts den Saum am äußeren Rand ca. 1 cm breit ab, dabei nähen Sie durch drei Lagen Stoff. Dehnen Sie den Stoff beim Nähen etwas.
Den nach innen geklappten Saum wieder nach außen holen.

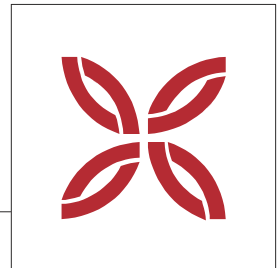


Von der rechten Seite aus steppen Sie die entstandene Kante knapp fest.
Vergessen Sie nicht den Stoff dabei zu dehnen.

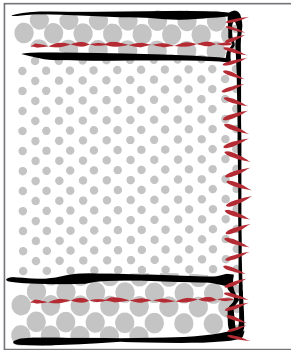




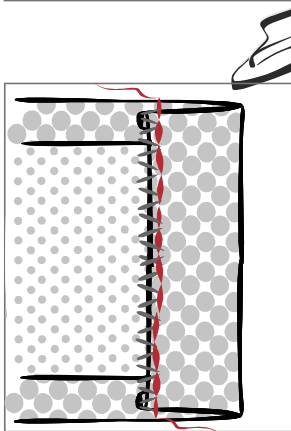
Nähvorbereitung · Nähte-Kanten-Säume · **Nähfertigung** · Verschlüsse · Futterverarbeitung · Zubehör



Nähfertigung



Für einen Durchzugtunnel schlagen Sie die langen Seiten des Tunnels ein und steppen Sie fest.



Bügeln Sie die Enden in den Tunnel und steppen Sie den Einschlag fest.